



THAI WAH
PUBLIC COMPANY LIMITED

2018

Sustainability Report

Creating Value
from Farm to Shelf

2561

รายงานการพัฒนาด้านความยั่งยืน
บริษัท ไทยวา จำกัด (มหาชน)

วิสัยทัศน์องค์กร Vision

ผู้นำในภูมิภาคของผลิตภัณฑ์แป้งมันสำปะหลังและผลิตภัณฑ์อาหารจากแป้ง
To be a regional leader in starch and starch-related food products

พันธกิจองค์กร Mission

เราจะผลิตผลิตภัณฑ์คุณภาพระดับพรีเมียมเพื่อความพึงพอใจของลูกค้า
และทำงานด้วยความภาคภูมิใจ ซื่อสัตย์ และมั่นคง

We are a regional leader in starch and starch-related food products,
a pioneer in Thailand for tapioca starch, vermicelli and noodles with
a commitment to innovation and operation excellence.

ค่านิยมองค์กร Core Value

THAI WAH
TOGETHER WE GROW

To be the Regional Leader in Starch and Starch Related Products

GO REGIONAL

DELIVER INNOVATION

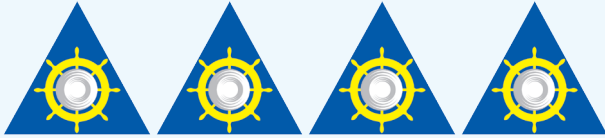
PEOPLE DEVELOPMENT

OPERATIONAL EXCELLENCE

TO WIN WITH PRIDE, INTEGRITY, AND CONSISTENCY

Accountability, **D**iversity, **I**nclusion, **C**ommitment, **O**penness

รางวัลความสำเร็จ (Award)



บริษัทภิบาลแห่งชาติ บริษัทภิบาลแห่งชาติ บริษัทภิบาลแห่งชาติ บริษัทภิบาลแห่งชาติ
National CG Committee National CG Committee National CG Committee National CG Committee

CG Score



BRC Food Certified



CAC



ESG 100



iTQi Award



Thai Select



SET Award 2018



รางวัลองค์กรที่สนับสนุนงานด้านคนพิการดีเด่น ประจำปี 2561



ภาพรวมของไทยวา / Thai Wah's Business Overview

สารจากประธานเจ้าหน้าที่บริหาร Message from Chief Executive Officer	4
โครงสร้างการกำกับดูแลด้านความยั่งยืน Sustainability Committee Structure	7
การจัดการความเสี่ยง Risk Management	9
ภาพรวมของไทยวา Thai Wah's Business Overview	11

พื้นฐานความยั่งยืนของไทยวา / Thai Wah's Sustainability

การพัฒนาเพื่อความยั่งยืนที่ไทยวา Thai Wah's Sustainability Development Strategy	16
เป้าหมายการพัฒนาที่ยั่งยืน Sustainable Development Goals (SDGs)	19
ขอบเขตผลกระทบของประเด็นที่มีนัยสำคัญ Materiality and the Sustainable Development Goals	20
เกี่ยวกับรายงานเพื่อความยั่งยืนฉบับนี้ About This Corporate Sustainability Report	24
หลักการกำหนดเนื้อหารายงาน Report Content Defining Process	26
การวิเคราะห์ผู้มีส่วนได้เสียและประเด็นด้านความยั่งยืนที่สำคัญ Stakeholder and Materiality Analysis	27
ช่องทางในการสร้างการมีส่วนร่วมกับผู้มีส่วนได้เสีย Stakeholder Engagement Channel	28



การพัฒนาการดำเนินงานด้านความยั่งยืน / Sustainability Development

การพัฒนาเกษตรกร Farmer Development	33
พัฒนาโรงงานและชุมชนสีเขียว Green Factory and Community	40
พัฒนาคุณภาพชีวิตครอบครัวพนักงาน Family Work and Life Balance	51
การวิจัยอาหารออร์แกนิกและอาหารเพื่อสุขภาพ Organic Food and Healthy Food R&D	59



สถิติด้านความยั่งยืน / Sustainability Index

ข้อมูลตามตัวชี้วัด GRI G4 GRI Content Index	65
--	----





สารจากประธานเจ้าหน้าที่บริหาร Message from the Chief Executive Officer

เรียนผู้มีส่วนได้ส่วนเสียทุกท่าน

รายงานความยั่งยืนฉบับนี้เป็นรายงานการพัฒนาอย่างยั่งยืนฉบับแรกที่ ไทยวา จัดทำขึ้น ซึ่งถือเป็นความภาคภูมิใจ และมีความยินดีอย่างยิ่งของบริษัทฯ ที่ได้มีส่วนร่วมในการแบ่งปันทิศทางการและกระบวนการดำเนินความรับผิดชอบต่อสังคมขององค์กร ตลอดจนผลกระทบจากการดำเนินงานต่างๆ ขององค์กรต่อสาธารณะ และกลุ่มผู้มีส่วนได้เสียต่างๆ เพื่อแสดงให้เห็นถึงความมุ่งมั่นและความมุ่งมั่นในระยะยาวของไทยวา เพื่อก้าวสู่การเป็นบริษัทชั้นนำในระดับภูมิภาคอาเซียน

Dear Stakeholders, Partners and Community Friends,

It gives me great pride and pleasure to share with you that we have now published our first ever Sustainability Development Report - demonstrating Thai Wah's long term focus and commitment to be a leading and sustainable company in the ASEAN region.

บริษัทฯ ได้จัดทำรายงานความยั่งยืน ฉบับพิมพ์ครั้งแรกซึ่งเผยแพร่ในปี 2562 นี้ขึ้นเพื่อแสดงถึงความมุ่งมั่นที่จะพัฒนาและดำเนินกิจการสู่ความยั่งยืนด้วยความรู้ ความรับผิดชอบต่อสังคม และนำหลักธรรมาภิบาล มาร่วมกำกับดูแลกิจการ รวมถึงข้อสรุปของประเด็นสำคัญ วิสัยทัศน์ และโครงการต่างๆ ในช่วงปีที่ผ่านมา เราหวังว่าความมุ่งมั่นสู่การพัฒนาที่ยั่งยืนในระยะยาว ภายใต้กลยุทธ์ในการสร้างคุณค่าร่วมอย่างไม่หยุดยั้ง จะสอดคล้องกับความคาดหวังและความต้องการของผู้มีส่วนได้เสียแต่ละกลุ่มอย่างมีประสิทธิภาพมากขึ้น เพื่อก้าวไปสู่การเป็นองค์กรแห่งความยั่งยืน

บริษัทฯ ดำเนินธุรกิจด้วยกลยุทธ์หลักในการในการพัฒนาบริษัทฯ เพื่อก้าวไปสู่องค์กรแห่งความยั่งยืนระดับสากล ผ่านการยกระดับนวัตกรรมการเพิ่มมูลค่าเพิ่มตั้งแต่กระบวนการผลิตผลิตภัณฑ์จากไร่ไปสู่มือผู้บริโภค ในฐานะผู้ผลิตแป้งมันสำปะหลังและอาหารจากแป้งมันสำปะหลังในภูมิภาคเอเชีย เราทำงานร่วมกับลูกค้า เกษตรกร ผู้ประกอบการอาหาร และผู้มีส่วนได้ส่วนเสียในทุกวัน และเป็นกุญแจสำคัญของเราในการสร้างความแข็งแกร่ง เราเชื่อว่าภารกิจของเราคือการสร้างมูลค่าเพิ่มให้กับพวกเขาผ่านการพัฒนาสร้างสรรคนวัตกรรมที่ส่งเสริมความยั่งยืน บริษัท ของเราเรามุ่งมั่นที่จะให้การสนับสนุนด้านการปลูกฝังจริยธรรม ผ่านโครงการการดำเนินงานและการมีส่วนร่วมของชุมชนโดยรอบ

เนื้อหาในรายงานความยั่งยืนปี 2561 ฉบับนี้ ประกอบ ด้วยกลยุทธ์ด้านความยั่งยืน และกรณีศึกษา รวมถึงรางวัลความภาคภูมิใจต่างๆ ในช่วงปี 2561 ที่ผ่านมา ซึ่งเป็นผลมาจากความมุ่งมั่นในการตั้งใจพัฒนาชุมชนท้องถิ่น ตัวอย่างเช่นการพัฒนาแอปพลิเคชันการทำเกษตรกรรมบนมือถือ และการสร้างเขื่อนในจังหวัดอุดรธานี ภายใต้กรอบความคิดในการดำเนินธุรกิจตามแผนงานความยั่งยืนในระยะยาวขององค์กร ด้านชุมชนและสิ่งแวดล้อม ซึ่งบริษัทฯ ยังมีการพัฒนาอย่างต่อเนื่องเพื่อร่วมกันขับเคลื่อนสู่เป้าหมายด้านความยั่งยืนขององค์กรต่อไป

This year in 2019 represents the first edition of this report and you can find a summary of our key focus areas, commitments and projects over the course of the last calendar year. A commitment to Sustainability and doing good business is an ever-going commitment, and we hope through this report we can seek better engagement and feedback on how we can do better and to be more effective in how we give, share and lead in our communities.

Our company is driven by our core purpose to be globally competitive and innovative from Farm to Shelf. As a leading Food and Starch Company in the ASEAN region, we work with and engage thousands of customers, farmers, food operators and stakeholders each day. How we can create more value for them through sustainability and innovation is a key ethos of our company philosophy going forward, and more importantly embedding this ethos though our projects, operations and active community engagements

In this report, you will find case studies and commitments of what we have achieved in 2018. Some of my proudest moments in 2018 personally were the occasions that actively engaged and improved our community, for example the launching our farmer mobile system, or construction of an environment dam in Udom. A binding commitment to improve our communities and our environment is never-ending. We have come a long way but have more to do in the years to come.

กลยุทธ์ด้านการยั่งยืนในการสร้างคุณค่าร่วม “CSV” ของ Thai Wah สร้างขึ้นจาก 4 เสาหลัก คือ เกษตรกรรมที่ยั่งยืนและการพัฒนาชนบท โรงงาน สีเขียวและชุมชน คุณภาพชีวิตและความเป็นอยู่ที่ดี และผลิตภัณฑ์เพื่อสุขภาพและ R&D

โดยในปี 2018 บริษัทฯ ดำเนินกิจกรรมภายใต้กลยุทธ์มุ่งมั่นความยั่งยืนข้างต้น ดังนี้:

- ด้านการทำเกษตรกรรม
- ด้านการศึกษา
- ด้านสิ่งแวดล้อมและก๊าซชีวภาพ
- ด้านการมีส่วนร่วมของชุมชน

อุตสาหกรรมเกษตรและอาหารถือเป็นหนึ่งในการส่งออกที่สำคัญที่สุดของภูมิภาคเอเชียตะวันออกเฉียงใต้ และเป็นกุญแจสำคัญในการพัฒนาเศรษฐกิจอย่างยั่งยืน เรามีความมุ่งมั่นในการสร้างมูลค่าเพิ่มตั้งแต่กระบวนการผลิตผลิตภัณฑ์จากไร่ไปสู่ผู้บริโภค โดยความสำคัญตั้งแต่กระบวนการเพิ่มมูลค่า คิดค้นนวัตกรรม และปรับปรุงอย่างต่อเนื่องตลอดทุกขั้นตอน ในฐานะคู่ค้าทางธุรกิจที่สำคัญต่อเกษตรกรและพันธมิตรชุมชนท้องถิ่น เรามีความตั้งใจที่จะสนับสนุนผู้มีส่วนได้ส่วนเสียทั้งหมด ผ่านวิสัยทัศน์การสร้างมูลค่าร่วมกัน ซึ่งถือเป็นความรับผิดชอบส่วนสำคัญส่วนหนึ่งของไทยวา

นี่เป็นการตีพิมพ์ครั้งแรกของรายงานความยั่งยืนของเรา และถือเป็นก้าวแรกที่ยิ่งใหญ่

ผมขอขอบคุณอีกครั้งสำหรับการสนับสนุน ข้อเสนอแนะ และการให้กำลังใจที่ผ่านมา ในฐานะ Thai Wah เราพร้อมจะพัฒนาให้ดีขึ้นอย่างต่อเนื่องต่อไป

นายโฮ เรน ฮวา
ประธานเจ้าหน้าที่บริหาร

Thai Wah's philosophy of Creating Shared Value “CSV” is built around 4 key pillars - Farming and Rural Development, Green Factory and Community, Family Well Being and Balance and Organic Food R&D.

Over the course of 2018, some highlight strategies we would like to share are:

- Farming
- Education
- Environment
- Community Engagement

Agriculture and Food is one of Southeast Asia's most important exports and key to sustainable economic development. Our commitment to Creating Shared Value is to add value, innovate and continuously improve along every step of the way. As a major partner to our farmers and local community partners, it is our imperative to ensure that all our associates, partners and stakeholders embark on this shared vision to Create Shared Value, and it is Thai Wah's responsibility to translate this vision into commitments, actions and results.

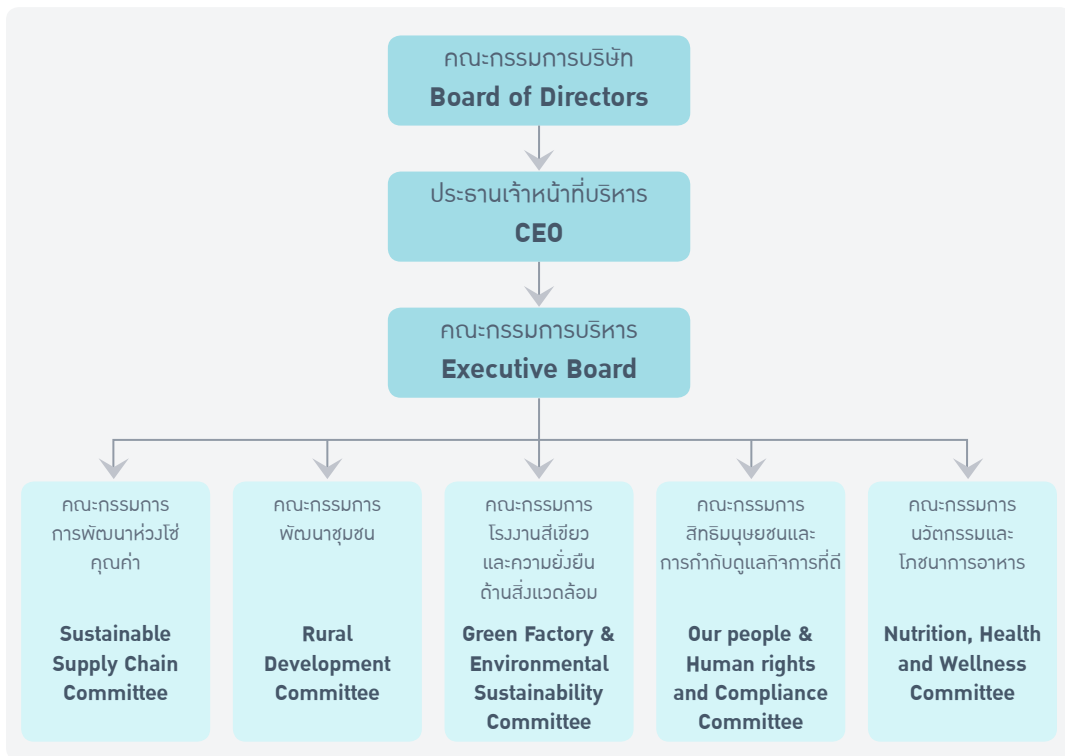
This inaugural publication of our very first SD report is a great first milestone.

I thank you for your support, feedback and encouragement for our Thai Wah Journey. We will strive to do better and always strive to do more.

Ho Ren Hua
Chief Executive Officer

โครงสร้างการกำกับดูแลด้านความยั่งยืน

Sustainability Committee Structure



บริษัทฯ มีความมุ่งมั่นที่จะดำเนินธุรกิจด้วยความรับผิดชอบต่อสังคม สิ่งแวดล้อม และกลุ่มผู้มีส่วนได้เสีย ภายใต้การกำกับดูแลกิจการที่ดี และจริยธรรมในการดำเนินธุรกิจ ทั้งนี้บริษัทฯ ได้ให้ความสำคัญกับสิทธิของผู้มีส่วนได้เสียของบริษัทฯ ทุกกลุ่ม มีการดูแลให้ผู้มีส่วนได้เสียกลุ่มต่างๆ ของบริษัทฯ ได้รับการปฏิบัติอย่างเหมาะสม เสมอภาค และเป็นธรรม โดยเชื่อมั่นว่าการกำกับดูแลกิจการที่ดีซึ่งรวมถึงการให้ความสำคัญต่อผู้มีส่วนได้เสียของบริษัทฯ เป็นรากฐานสำคัญที่จะนำพาให้องค์กรประสบความสำเร็จได้อย่างยั่งยืน อีกทั้งยังนำมาซึ่งความเชื่อมั่นและความไว้วางใจจากผู้มีส่วนได้เสียทุกฝ่าย ดังนั้น

The Company strives to conduct our business with adherence to responsibility for society, environment, and stakeholders under the principle of good corporate governance and business ethics. We have placed priority on the rights of all groups of stakeholders who will be treated in an appropriate, equal, and fair manner, as the Company believes that good corporate governance and stakeholders are significant foundation that drives an organization towards sustainable success and helps to create stakeholder confidence



เราจึงยึดมั่นดำเนินธุรกิจบนพื้นฐานของบรรษัทภิบาลที่ดีด้วยหลักความเป็นธรรม โปร่งใส และตรวจสอบได้ ความมีส่วนร่วม ความรับผิดชอบ ทั้งนี้คณะกรรมการบริษัท ได้มีมติเห็นชอบต่อการกำหนดนโยบายการกำกับดูแลกิจการ และจรรยาบรรณในการดำเนินธุรกิจ และได้เผยแพร่ให้แก่ ผู้บริหาร และพนักงานของกลุ่มบริษัท ทั้งหมด ยึดถือเป็นแนวทางปฏิบัติ รวมถึงมีการติดตามประเมินผลการดำเนินงานอย่างต่อเนื่อง

เพื่อการเติบโตทางธุรกิจอย่างยั่งยืน บริษัทฯ ได้มีมาตรการการกำกับดูแลกิจการที่ดี และมีการควบคุมการดำเนินงานในองค์กรอย่างสม่ำเสมอ ซึ่งรวมถึงประเด็นด้านการประกอบกิจการด้วยความเป็นธรรม การต่อต้านการทุจริตคอร์รัปชัน การเคารพสิทธิมนุษยชน และการปฏิบัติต่อแรงงานอย่างเป็นธรรม

โดยเมื่อวันที่ 21 สิงหาคม 2561 สมาคมส่งเสริมสถาบันกรรมการบริษัทไทย ได้มีมติให้การรับรองไทยวาเป็นสมาชิกของแนวร่วมปฏิบัติของภาคเอกชนไทยในการต่อต้านทุจริต (Collective Action Coalition Against Corruption) ในการประชุมของคณะกรรมการแนวร่วมปฏิบัติของภาคเอกชนไทยในการต่อต้านทุจริต ครั้งที่ 2/2561

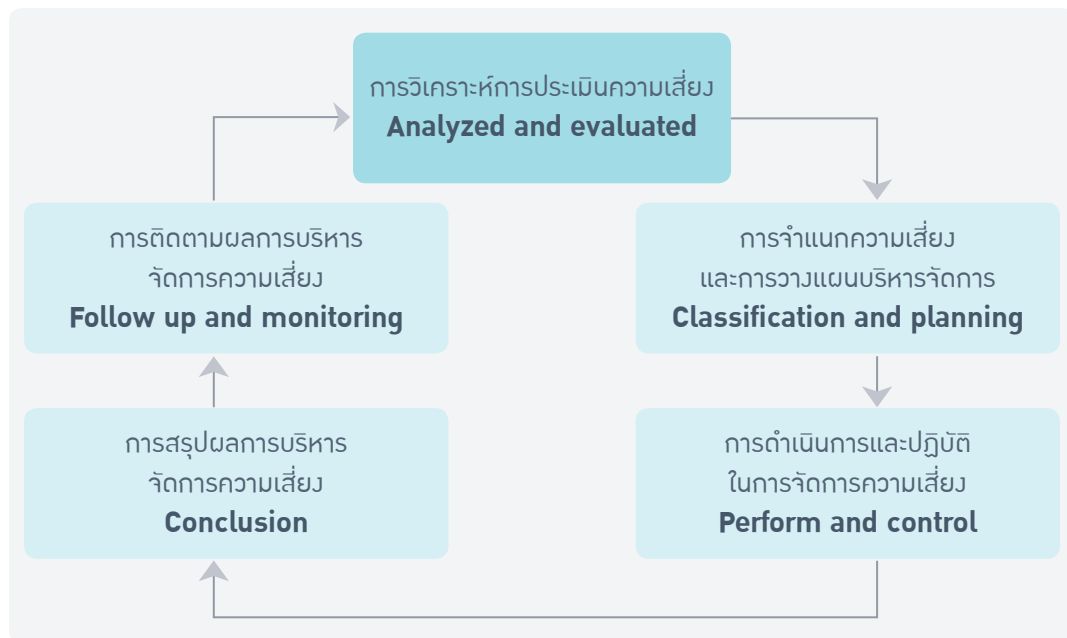
and public trust. Therefore, we are committed to operating our business with adherence to good corporate governance based on fairness, integrity, transparency and accountability, as well as inclusiveness, and responsibility. The Company's Board of Directors has made approval to the policy on corporate governance and business code of conduct which has been adhered as guideline by all company executives, and employees, and regularly monitored and evaluated.

In our pursuit for sustainable growth, the Company implements a number of good corporate governance measures and organizational control, which include promotion of justice, anti-corruption, respect to human rights, and equitable treatment to workers.

On August 21, 2018, Thai Institute Of Directors (IOD) has made an approval to Thai Wah's membership in the Private Sector Collective Action Coalition Against Corruption in the 2/2018 meeting of Collective Action Coalition Against Corruption Committee.

การจัดการความเสี่ยง

Risk Management



คณะกรรมการบริษัทฯ ได้ให้ความสำคัญเกี่ยวกับการควบคุมภายในและการบริหารความเสี่ยง เพื่อดำเนินธุรกิจให้เจริญเติบโตอย่างยั่งยืนและเพิ่มมูลค่าให้กับผู้มีส่วนได้เสียบริษัทฯ โดยให้นโยบายกับพนักงานทุกคนและได้มอบหมายให้ฝ่ายตรวจสอบภายในและฝ่ายบริหารจัดการความเสี่ยง ดำเนินการและประสานงานกับทุกๆ หน่วยงาน รวมทั้งกลุ่มโรงงาน เกี่ยวกับการประเมินความเสี่ยงของระบบการควบคุมภายในและการบริหารจัดการความเสี่ยงเป็นประจำทุกปี โดยใช้วิธีการสอบถามข้อมูลจากฝ่ายบริหาร หน่วยงานต่างๆ และกลุ่มโรงงาน ตามแนวทางของแบบประเมิน

Internal control and risk management has been placed importance by the Company's Board of Directors for the sake of business sustainable growth, and value addition to the Company's stakeholders. The Company has handed down a policy to all employees, and assigned the department of internal audit and risk management to liaise with other departments and plants for annually assessing the Company's internal control and risk management by way of a questionnaire on internal control and risk management, in

ความเสี่ยงพหุของระบบการควบคุมภายในและการบริหารจัดการความเสี่ยงตามแนวปฏิบัติของสำนักงานคณะกรรมการกำกับหลักทรัพย์และตลาดหลักทรัพย์ โดยกำหนดวิธีการและแนวทางปฏิบัติเกี่ยวกับระบบการควบคุมภายในและการบริหารจัดการความเสี่ยงตามแนวทางปฏิบัติของ The Committee of Sponsoring Organization of the Treadway Commission - Enterprise Risk Management (“COSO-ERM”) โดยกำหนดให้ฝ่ายตรวจสอบภายในปฏิบัติงานตรวจสอบ สอบทาน และรายงานผลการตรวจสอบและสอบทานต่อคณะกรรมการตรวจสอบและบริหารความเสี่ยงโดยตรง

อีกทั้งคณะกรรมการบริษัทฯ ยังได้ให้ความสำคัญในการวางแผนการบริหารจัดการความเสี่ยงทั้งความเสี่ยงที่เกิดจากปัจจัยภายนอก และความเสี่ยงที่เกิดจากปัจจัยภายในที่อาจส่งผลกระทบต่อ การดำเนินธุรกิจให้คงเหลือความเสี่ยงในระดับที่ยอมรับได้หรือส่งผลกระทบต่ออย่างไม่เป็นสาระสำคัญ รวมถึงการกำกับดูแลบริษัทย่อย การทำธุรกรรมกับบุคคลที่อาจมีความขัดแย้ง และบุคคลที่เกี่ยวข้องกันอย่างเพียงพอและเหมาะสม เพื่อให้การดำเนินธุรกิจของบริษัทฯ เป็นไปอย่างมีประสิทธิภาพและประสิทธิผลตามนโยบายและเป้าหมายที่กำหนดไว้ และช่วยให้ข้อมูลรายงานทางการเงินมีความถูกต้อง น่าเชื่อถือ โดยแนวทางที่ใช้ในกำหนดระบบการควบคุมภายในและบริหารความเสี่ยงตามหลักการของ COSO-ERM

compliance with Office of the Securities and Exchange Commission’s guideline. Methods and compliance approaches related to internal control and risk management have been determined in accordance with the guideline set by Committee of Sponsoring Organization of the Treadway Commission - Enterprise Risk Management (“COSO-ERM”). Department of internal audit and risk management is assigned to inspect, review, and report the result directly to the Company’s internal audit and risk management committee.

The Company’s Board of Director also recognizes the importance of risk management planning, both for inherent risks and control risks, to ensure that enterprise risks are being contained at an acceptable level or at a level that does not significantly affect the Company’s operation. Risk management also includes supervision of subsidiaries, transactions with individuals with conflicts of interests, and appropriately connected persons. This is in order for the Company to operate business in an efficient and effective manner to achieve the set policies and goals, and to ensure accurate and accountable financial report in accordance with the COSO-ERM guideline.

ภาพรวมของไทยวา

Thai Wah's Business Overview



บริษัทไทยवादำเนินธุรกิจเกษตรอุตสาหกรรมและอาหารเคียงคู่สังคมไทยมาตลอดระยะเวลากว่า 71 ปี ด้วยความมุ่งมั่นในการพัฒนาธุรกิจให้เติบโตอย่างแข็งแกร่งควบคู่ไปกับการสร้างคุณค่าร่วมกับผู้มีส่วนได้ส่วนเสียอย่างยั่งยืน

โดยปัจจุบันบริษัทฯ มีลักษณะการประกอบธุรกิจภายใต้ธุรกิจหลัก 2 ประเภท ได้แก่ ธุรกิจแป้งมันสำปะหลัง และธุรกิจอาหาร ด้วยห่วงโซ่คุณค่าของบริษัทฯ เกี่ยวข้องและเชื่อมโยงกับผู้มีส่วนได้ส่วนเสียต่างๆ ตั้งแต่คู่ค้าทางธุรกิจ ตลอดจนสังคม ลูกค้าและผู้บริโภค บริษัทฯ จึงให้ความสำคัญต่อการบริหารจัดการธุรกิจตามมาตรฐานสากลและประยุกต์ใช้เทคโนโลยีอันทันสมัยตลอดกระบวนการผลิตเพื่อให้ได้มาซึ่งผลิตภัณฑ์ที่เปี่ยมไปด้วยคุณภาพ ปลอดภัยต่อการบริโภค อีกทั้งยังเป็นมิตรต่อชุมชน และสิ่งแวดล้อม

Thai Wah has operated agriculture business & food Industry in Thailand for over 71 years with its commitment to promote solid business growth, while joining with our stakeholders in creating value in a sustainable manner.

At present, Thai Wah operates 2 core businesses: starch and food products. With the Company's value chain relating to and connecting with various groups of stakeholders, i.e., business partners, society, customers, and consumers, we have placed great importance on managing business in accordance with the international standard, and adopting modern technologies throughout the manufacturing process in order to produce quality, safe, community and environmental-friendly products.

ห่วงโซ่คุณค่าและผลิตภัณฑ์ Value Chain and Products

การดำเนินงานธุรกิจและผลิตภัณฑ์ของบริษัทฯ Business Operation and Products

1 Sustainable Farming



Expertise & Support for farmers

2 Rural Development



Providing ongoing R&D and expertise for suppliers

3 Green Factory



Investing in local manufacturing plants



Starch Business



Food Business

4 Healthy Product & Consumer



Building brands through responsible marketing



Increasing volume & value of sales

ห่วงโซ่คุณค่า Value Chain



เกษตรกรรมที่ยั่งยืนและการพัฒนา
Sustainable Farming & Rural Development

โรงงานสีเขียว
Green Factory (water, energy, waste)

ผลิตภัณฑ์เพื่อสุขภาพและผู้บริโภค
Consumers & Healthy Products

ประโยชน์ต่อ ไทยวา Value for THAI WAH

ประโยชน์ต่อ ผู้มีส่วนได้เสีย Value for STAKEHOLDERS

ความชำนาญและการสนับสนุนการเกษตร Expertise & Support for farmers	สนับสนุนการวิจัยและพัฒนาอย่างต่อเนื่องให้กับลูกค้าทางธุรกิจ Providing ongoing R&D and expertise for suppliers	การลงทุนในโรงงานผลิต Investing in local manufacturing plants	สร้างแบรนด์ด้วยการตลาดอย่างมีความรับผิดชอบต่อผู้บริโภค Building brands through responsible marketing	การเพิ่มปริมาณและมูลค่าการขาย Increasing volume & value of sales
<ul style="list-style-type: none"> การจัดหาวัตถุดิบเพื่อการผลิตอย่างมีประสิทธิภาพและเพียงพอ ภาพลักษณ์ที่ดี Secure supplies of high quality raw materials Good corporate image 	<ul style="list-style-type: none"> การพัฒนาความสัมพันธ์ระหว่างชุมชนและคุณภาพของผลิตภัณฑ์ Improve product quality & community relationships 	<ul style="list-style-type: none"> การเพิ่มประสิทธิภาพการผลิต การลดต้นทุนในการผลิตและการจัดจำหน่าย Optimize production Lower manufacturing & distribution costs 	<ul style="list-style-type: none"> การขยายตลาดและความหลากหลายของผลิตภัณฑ์ การเข้าสู่ตลาดใหม่และการเกิดใหม่ ภาพลักษณ์ที่ดีและการสร้างแบรนด์ Expand Market variety of products Enter new & emerging markets Good corporate image / Branding 	<ul style="list-style-type: none"> สร้างผลตอบแทนแก่ผู้ถือหุ้น การเติบโตของยอดขาย การเป็นผู้นำตลาด Achieve competitive shareholder returns Sales Growth Market Leader
<ul style="list-style-type: none"> คุณภาพชีวิตที่ดีขึ้น ผลผลิตที่มีคุณภาพ ให้ความรู้แก่เกษตรกรในการใช้และใช้เทคโนโลยี Quality of Life Have quality output (Improved yields & income) Educate farmers to use and embrace technology 	<ul style="list-style-type: none"> ความหลากหลายของพันธุ์พืช เมล็ดพืช และการเพาะปลูก การพัฒนาเศรษฐกิจท้องถิ่น Experiment with different types of crop variety, seed development Local economic development 	<ul style="list-style-type: none"> การสร้างงานในชุมชนท้องถิ่น การลดผลกระทบของสิ่งแวดล้อม Create jobs in local communities Reduce negative impact to the environment 	<ul style="list-style-type: none"> การเข้าถึงผลิตภัณฑ์ที่มีคุณค่าทางโภชนาการที่เพิ่มขึ้น สร้างความพอใจให้ผู้บริโภค Widen access to nutritional products Consumer preference (for health and wellbeing) 	<ul style="list-style-type: none"> การบริโภคสินค้าที่มีคุณภาพ สร้างการลงทุนในท้องถิ่นและการเติบโตทางเศรษฐกิจ Consume quality product Generate local investment and economic growth

รวมประเทศที่ส่งออก

Export Country

ไทยวาขยายกิจการไปยังประเทศต่างๆ โดยขึ้นกับโอกาสและศักยภาพของแต่ละประเทศ โดยปัจจุบัน บริษัทฯ มีโรงงานและสาขารอบคลุมกว่า 4 ประเทศ และส่งออกไปมากกว่า 29 ประเทศทั่วโลก

Thai Wah expands its businesses to other countries depends on opportunity and potential. At the present, the Company operates in 4 countries and exports to more than 29 countries worldwide.



- | | | |
|--|---|---|
|  13 China |  19 Vietnam |  25 Brunei |
|  14 Bangladesh |  20 Taiwan |  26 Malaysia |
|  15 Myanmar |  21 Hong Kong |  27 Singapore |
|  16 Thailand |  22 Korea |  28 Indonesia |
|  17 Lao |  23 Japan |  29 Australia |
|  18 Cambodia |  24 Philippines |  30 New Zealand |



THAILAND
Bangkok | Kalasin
Kamphaeng Phet | Nakhon Phatom
Nakorn Ratchasima | Udon Thani

VIETNAM
Cu Chi | Ho Chi Minh
Tay Ninh

CHINA
Shanghai

CAMBODIA
Oddar Meanchey

การพัฒนาเพื่อความยั่งยืนที่ไทยวา

Thai Wah's Sustainability Development Strategy

ความรับผิดชอบต่อสังคมสู่ความยั่งยืนมีความสำคัญต่อศักยภาพของธุรกิจและการเติบโตของไทยวาเป็นอย่างมาก เพราะการพัฒนาอย่างยั่งยืนนับเป็นกลยุทธ์สำคัญที่จะทำให้บริษัท สามารถบรรลุวิสัยทัศน์ในการเป็นผู้นำในภูมิภาคของผลิตภัณฑ์แป้งมันสำปะหลังและผลิตภัณฑ์อาหารจากแป้ง ด้วยตระหนักดีว่าบริษัท ไม่เพียงแต่นำเสนอผลิตภัณฑ์และบริการที่มีคุณค่าและปลอดภัยต่อลูกค้าและผู้บริโภคเท่านั้น แต่ยังมีบทบาทหน้าที่ความรับผิดชอบต่อการสร้างมาตรฐานในด้านสังคมและสิ่งแวดล้อมในทุกด้านของดำเนินงานทั้งหมดในห่วงโซ่อุปทานอีกด้วย ภายใต้กลยุทธ์ความยั่งยืนของไทยวา หรือ การสร้างมูลค่าเพิ่มตลอดกระบวนการผลิตตั้งแต่เริ่มปลูกไปจนถึงมือผู้บริโภค (Creating Value from Farm to Shelf) ที่สนับสนุนและผลักดันให้เกิดการขับเคลื่อนการเปลี่ยนแปลงด้านต่างๆ ที่ส่งเสริมให้เกิดการพัฒนาอย่างยั่งยืนทั้งด้านเศรษฐกิจ สังคม และสิ่งแวดล้อมบนพื้นฐานการดูแลกิจการที่ดี บริษัท มีแนวทางการดำเนินกลยุทธ์ความรับผิดชอบต่อสังคมสู่ความยั่งยืน โดยคำนึงตั้งแต่การจัดหาวัตถุดิบไปจนถึงผลิตภัณฑ์พร้อมบริโภค

บริษัท ได้จัดทำรายงานเพื่อความยั่งยืนภายใต้แนวทาง Create Shared Value (CSV) ซึ่งช่วยให้เราสามารถระบุเป้าหมายได้อย่างชัดเจน และสามารถเพิ่มมูลค่าให้กับองค์กรได้มากที่สุด โดย

Social responsibility toward sustainability is extremely important to Thai Wah's business potential and growth. Sustainable development is key strategy for the Company to achieve our vision in becoming regional leader for starch and starch food products. We strive not only to deliver quality and safe products and services to customers and consumers, but also to assume the responsibility of setting social and environmental standard in all operational aspects within our supply chain. Thai Wah adopts a core sustainability value, "Creating Value from Farm to Shelf", to underscore and mobilize changes for sustainable development in both economic, social and environmental aspects, on the basis of good corporate governance. The Company's approaches to sustainable CSR start from sourcing of raw materials to delivering of products that are ready to eat.

Thai Wah developed a Corporate Sustainability Report under the framework of Create Shared Value (CSV), which helped us explicitly identify goals, and create the most corporate

บริษัทฯ ได้มีการกำหนดเป้าหมายการพัฒนาที่ยั่งยืนไว้ 3 จุดมุ่งหมาย คือ

- แหล่งวัตถุดิบที่ยั่งยืน
- ช่วยพัฒนาชุมชนที่ให้ชีวิตมีสุขภาพดีขึ้น รวมถึงการหมุนเวียนทรัพยากรกลับมาใช้ใหม่ให้เกิดประโยชน์สูงสุด
- ยกระดับคุณภาพชีวิตและนำไปสู่อนาคตที่มีสุขภาพดีขึ้น

โดยบริษัทฯ ได้แบ่งภารกิจในการดำเนินงานออกเป็น 4 กลยุทธ์หลัก คือ การพัฒนาเกษตรกร การพัฒนาโรงงานและชุมชนสีเขียว การพัฒนาคุณภาพชีวิตครอบครัวพนักงาน และการวิจัยอาหารเพื่อสร้างผลตอบแทนที่เหมาะสมต่อผู้ถือหุ้น สุขภาพอนามัยที่ดีของผู้บริโภค อาชีวอนามัยและคุณภาพชีวิตของพนักงาน คู่ค้าทางธุรกิจ ตลอดจนสังคมและชุมชนอย่างยั่งยืน

values. The Company has set 3 sustainable development goals as follows:

- Develop Sustainable plants and raw material sources
- Foster thriving, resilient communities with zero environmental impact
- Enable healthier modern life

The Company sets the operational mission into 4 key strategies, that are, Farmer Development, Green Factory and Community, Family Work and Life Balance, and Organic Food and Healthy Food R&D. This is in order to create appropriate benefits for shareholders, health and safety of consumers, and occupational health and livelihood of employees, business partners, society, and community in a sustainable manner.



Creating Value from Farm to Shelf

Ambitions

แหล่งวัตถุดิบที่ยั่งยืน	ช่วยพัฒนาชุมชนที่ให้อีวิตมีสุขภาพดีขึ้น รวมถึงการหมุนเวียนทรัพยากรกลับมาใช้ใหม่ให้เกิดประโยชน์สูงสุด	ยกระดับคุณภาพชีวิตและนำไปสู่ออนาคตที่มีสุขภาพดีขึ้น
Develop sustainable plants and raw material sources	Foster thriving, resilient communities with zero environmental impact	Enable healthier modern life

CSV Impact Areas

การพัฒนาห่วงโซ่คุณค่า Sustainable Supply Chain	โรงงานสีเขียวและความยั่งยืน ด้านสิ่งแวดล้อม Green Factory & Environmental Sustainability	นวัตกรรมและโภชนาการอาหาร Nutrition, Health and Wellness
การพัฒนาชุมชน Rural Development	สิทธิมนุษยชน และการกำกับดูแล กิจการที่ดี Our people & Human rights and Compliance	

How we make an impact (Issues)

<ul style="list-style-type: none"> • การสร้างและแบ่งปันความรู้และความรู้เกี่ยวกับการเกษตรสมัยใหม่ • ปรับปรุงห่วงโซ่อุปทานระดับสากลเพื่อสร้างความยั่งยืนและมีประสิทธิภาพ • การเสริมสร้างชีวิตที่ดีในชนบท • Building & sharing know-how and knowledge of modern farming • Improve overall global supply chain to build sustainability and efficiency • Enhancing rural livelihoods 	<ul style="list-style-type: none"> • การปกป้องสิ่งแวดล้อม • การเคารพสิทธิมนุษยชน • การส่งเสริมการจ้างงานที่ดีและความหลากหลาย • Safeguarding the environment • Respecting human rights • Promoting decent employment and diversity 	<ul style="list-style-type: none"> • ส่งเสริมการเข้าถึงผลิตภัณฑ์ที่มีคุณภาพ • สร้างแรงบันดาลใจในการดำเนินชีวิตสมัยใหม่ • การแบ่งปันและการใช้ความรู้ด้านโภชนาการ • Provide accessibility for product quality • Inspiring people to lead modern life • Sharing & applying nutrition knowledge
--	---	---

เป้าหมายการพัฒนาที่ยั่งยืน

Sustainable Development Goals (SDGs)

บริษัทฯ มุ่งมั่นที่จะนำความรู้ ความสามารถ ประสบการณ์ และความเชี่ยวชาญมาใช้ในการ สนับสนุนเป้าหมาย การพัฒนาที่ยั่งยืน 11 เป้าหมาย จาก 17 เป้าหมาย ซึ่งสอดคล้องกับขีดความสามารถและศักยภาพของ บริษัทฯ ที่จะร่วมก้าวเดินสู่การพัฒนาที่ยั่งยืนในทุกกระบวนการการผลิต

Thai Wah commits to use our knowledge, capability, experience, and expertise in supporting 11 of the 17 Sustainable Development Goals (SDGs), which are relevant with the Company's capacity and potential to mobilize sustainable development in all steps of our production process.

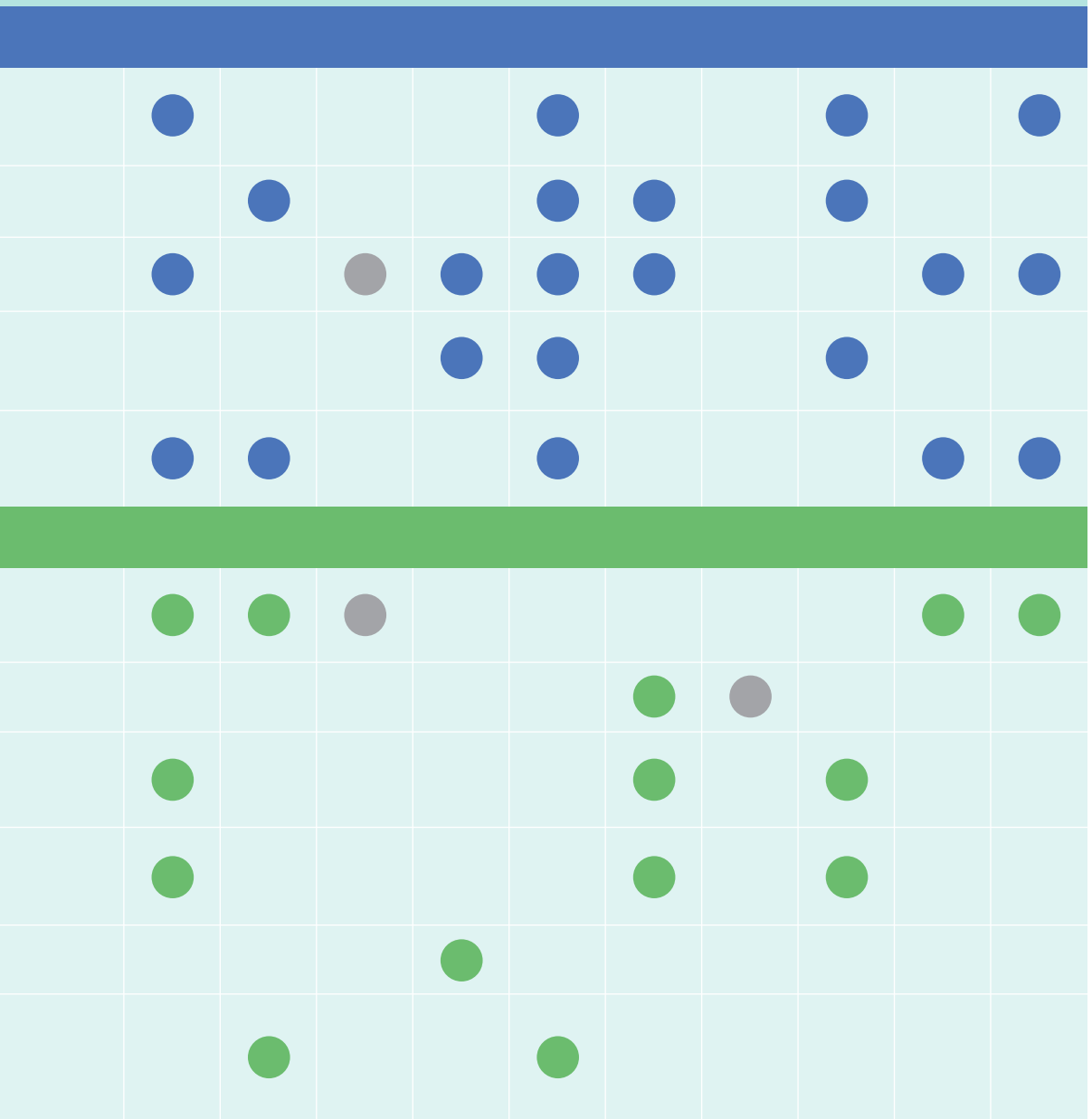
 <p>1 NO POVERTY</p>	 <p>3 GOOD HEALTH AND WELL-BEING</p>	 <p>4 QUALITY EDUCATION</p>	 <p>8 DECENT WORK AND ECONOMIC GROWTH</p>
<p>ขจัดความยากจน</p>	<p>ส่งเสริมการมีสุขภาพ และความเป็นอยู่ที่ดี</p>	<p>ส่งเสริมโอกาสในการศึกษา และเรียนรู้อย่างมีคุณภาพ และเท่าเทียม</p>	<p>ส่งเสริมการเจริญเติบโต ทางเศรษฐกิจที่ยั่งยืน และการจ้างงานที่มีคุณค่า</p>
 <p>9 INDUSTRY, INNOVATION AND INFRASTRUCTURE</p>	 <p>11 SUSTAINABLE CITIES AND COMMUNITIES</p>	 <p>12 RESPONSIBLE CONSUMPTION AND PRODUCTION</p>	 <p>13 CLIMATE ACTION</p>
<p>ส่งเสริมอุตสาหกรรม ที่ยั่งยืน และนวัตกรรม</p>	<p>ส่งเสริมการปรับตัวเมือง และพื้นฐานมนุษย์อย่างยั่งยืน</p>	<p>ส่งเสริมการบริโภค และการผลิตอย่างยั่งยืน</p>	<p>การรับมือการเปลี่ยนแปลง สภาพทางภูมิอากาศ</p>
 <p>15 LIFE ON LAND</p>	 <p>16 PEACE, JUSTICE AND STRONG INSTITUTIONS</p>	 <p>17 PARTNERSHIPS FOR THE GOALS</p>	 <p>SUSTAINABLE DEVELOPMENT GOALS</p>
<p>ส่งเสริมการใช้ระบบนิเวศน์ บนบกอย่างยั่งยืน</p>	<p>ส่งเสริมสังคมที่สงบสุข ยุติธรรม และไม่แบ่งแยก</p>	<p>การสร้างความร่วมมือ เพื่อการพัฒนาที่ยั่งยืน</p>	

ขอบเขตผลกระทบของประเด็นที่มีนัยสำคัญ

Materiality and the Sustainable Development Goals



การพัฒนาเกษตรกร Farmer Development								
1. การจัดหาวัตถุดิบอย่างมีประสิทธิภาพ Efficient supply procurement	●		●					
2. การเปลี่ยนแปลงสภาพอากาศ Climate change & plague		●		●				
3. การพัฒนาเกษตรกร Farmer development	●	●	●	●		●		
4. การบริหารห่วงโซ่อุปทาน Sustainable supply chain development								
5. การทำกับดูแลกิจการที่ดี Good Corporate Governance & ethics in business								
การพัฒนาโรงงานและชุมชนสีเขียว Green Factory and Community								
6. การพัฒนาสังคมชุมชน Social & community development	●	●		●	●			
7. การบริหารจัดการน้ำ Water management			●			●		
8. การจัดการของเสีย Waste management from production							●	
9. การใช้พลังงานอย่างมีประสิทธิภาพ Energy usage efficiency							●	
10. ความปลอดภัยและอาชีวอนามัย Safety & Health			●					
11. ประสิทธิภาพของเครื่องจักรและกระบวนการผลิต Performance of machine & production process								



ขอบเขตผลกระทบของประเด็นที่มีนัยสำคัญ

Materiality and the Sustainable Development Goals



การพัฒนาคุณภาพชีวิตครอบครัวพนักงาน

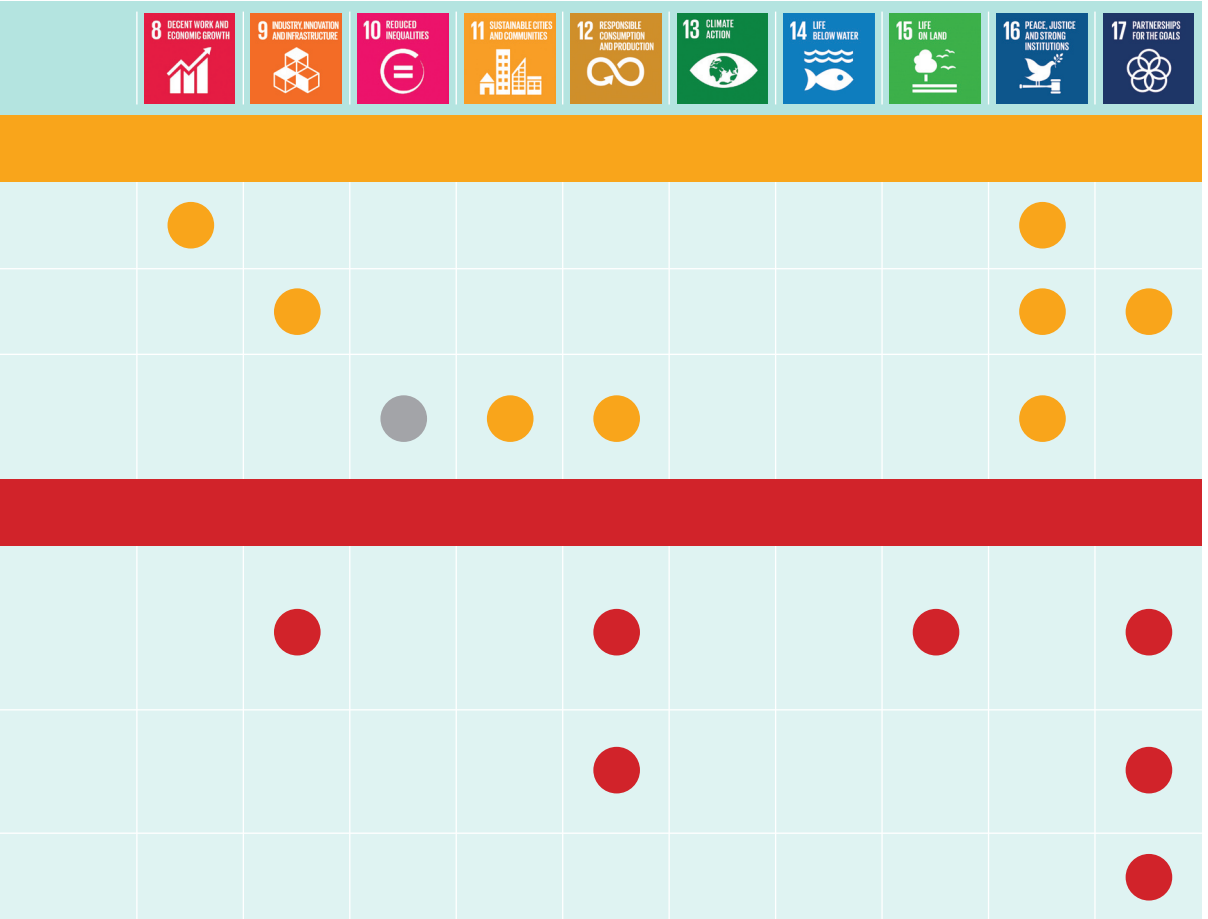
Family Work and Life Balance

12. การพัฒนาบุคลากร Human resources	●		●	●	●				
13. การต่อต้านทุจริต คอร์รัปชัน Anti-corruption									
14. การปฏิบัติต่อแรงงานและสิทธิมนุษยชน Human rights and labor law				●	●				

การวิจัยอาหารออร์แกนิกและอาหารเพื่อสุขภาพ

Organic Food and Healthy Food R&D

15. นวัตกรรมด้านกระบวนการผลิตภัณฑ์ และการบริการ Innovation on process, products and services			●						
16. ความปลอดภัยของอาหาร Food quality and food safety			●						
17. ความไว้วางใจต่อ Brand Brand Trust			●						



เกี่ยวกับรายงานเพื่อความยั่งยืนฉบับนี้

About This Corporate Sustainability Report

รายงานฉบับนี้ เป็นรายงานความยั่งยืนที่บริษัท ไทยวาได้จัดทำขึ้นเพื่อเผยแพร่ต่อสาธารณชนเป็นฉบับที่แรก โดยรายงานฉบับนี้จัดเตรียมขึ้นเทียบกับตัวชี้วัดหลักและเป้าหมายที่ตั้งไว้ในกลยุทธ์เพื่อความยั่งยืนตามค่านิยมหลักของบริษัทฯ ที่ว่า Creating Value from Farm to Shelf จุดประสงค์ของรายงานฉบับนี้เพื่อสื่อสารความมุ่งมั่นในการดำเนินธุรกิจเพื่อความยั่งยืน ในทุกมิติทั้งเศรษฐกิจ สังคม และสิ่งแวดล้อม โดยในรายงานมีรายละเอียดการดำเนินงานทั้งปีของบริษัทฯ ตั้งแต่วันที่เดือนมกราคม ถึงเดือนธันวาคม 2561

รายงานฉบับนี้สอดคล้องตามแนวทางการรายงานของ Global Reporting Initiatives Version 4 (GRI G4) และมีการพิจารณาการดำเนินงานขององค์กรเทียบกับเป้าหมายการพัฒนาที่ยั่งยืนของสหประชาชาติ (Sustainable Development Goals: SDGs) และได้รับการสอบทานด้านผลการดำเนินงานด้านการเงิน จากบริษัท สำนักงาน อีวาย จำกัด ดังแสดงรายละเอียดไว้ในที่รายงานของผู้สอบบัญชีในรายงานประจำปี 2561 ของบริษัทฯ

หลักการกำหนดเนื้อหาารายงาน

การกำหนดเนื้อหาในรายงานฉบับนี้ เกิดจากความตระหนักถึงผลกระทบที่เกิดขึ้นของห่วงโซ่คุณค่าของบริษัทฯ ต่อผู้มีส่วนได้เสียต่างๆ ซึ่งรวมทั้งเกษตรกร คู่ค้าทางธุรกิจ พนักงาน ลูกค้า ชุมชน และสังคมโดยรวม จากนั้นบริษัทฯ มีการขอความ

The report is the inaugural Corporate Sustainability Report of Thai Wah that will be publicly disseminated. It is developed through comparison with key performance indicators and goals, identified in the Company's sustainability strategy, in accordance with its core value "Creating Value from Farm to Shelf (From Farm to Shelf)". The objective of the report is to communicate our continuous commitment in conducting business toward sustainability in both economic, social, and environmental aspects. This report discloses our annual sustainable performance from 1st January to 31st December 2018.

The Corporate Sustainability Report conforms to the guideline of Global Reporting Initiative version 4 (GRI G4). The Company's performances have been measured in comparison with the United Nations Sustainable Development Goals (SDGs). The financial performance has been reviewed by EY Company Limited, and details are shown in the Auditor's Report in the 2018 Annual Report.

Process for Defining Report Content

Process for defining content of this report is based on our awareness on the impact of the Company's value chain against the stakeholders, including, farmers, business partners, employees, customers, community,

เห็นจากคณะกรรมการ และคณะผู้บริหารของ ไทยวา โดยรายงานได้กล่าวถึงประเด็นที่ผู้มีส่วนได้เสียให้ความสนใจอย่างมีนัยสำคัญซึ่งมีความสำคัญต่อกลยุทธ์ทางธุรกิจของบริษัทฯ ในการวิเคราะห์สภาพแวดล้อมทั้งในและนอกองค์กร บริษัทฯได้ดำเนินการตามหลักสำคัญทั้ง 4 ประการตามแนวทางของ GRI G4 นั่นคือ บริบทความยั่งยืน (Sustainability Context) ประเด็นที่มีนัยสำคัญ (Materiality) ความครบถ้วนสมบูรณ์ (Completeness) และการมีส่วนร่วมของผู้มีส่วนได้เสีย (Stakeholder Inclusiveness) โดยมีการประเมินประเด็นที่มีนัยสำคัญอย่างเป็นทางการเพื่อระบุประเด็น และจัดอันดับความสำคัญประเด็นด้านความยั่งยืนเหล่านี้ที่ส่งผลกระทบต่อธุรกิจของ ไทยวา ในทุกมิติทั้งเศรษฐกิจ สังคม และสิ่งแวดล้อม อีกทั้งยังรวมถึงประเด็นที่มีความสำคัญต่อผู้มีส่วนได้เสียอีกด้วย

การวิเคราะห์ผู้มีส่วนได้เสียและประเด็นด้านความยั่งยืนที่สำคัญ

การจัดทำการประเมินประเด็นที่มีนัยสำคัญที่สุดฉบับนี้จัดทำขึ้นจากการทำงานร่วมกันกับผู้มีส่วนได้เสียภายในและภายนอก โดยพิจารณาปัจจัยที่เกี่ยวข้องกับบริษัทฯ ทั้งภายในและภายนอก เพื่อประเมินประเด็นความยั่งยืนที่มีนัยที่สำคัญวิเคราะห์ผู้มีส่วนได้เสียทั้งภายในและภายนอกภายใต้หลักสำคัญ 4 ประการของ GRI G4 อันประกอบไปด้วย บริบทความยั่งยืน (Sustainability Context) ประเด็นที่มีนัยสำคัญ (Materiality) ความครบถ้วนสมบูรณ์ (Completeness) และการมีส่วนร่วมของผู้มีส่วนได้เสีย (Stakeholder Inclusiveness) รวมถึงการจัดอันดับความสำคัญของความเสี่ยงต่อความยั่งยืนและการวางแผนรับมืออย่างเหมาะสม โดยบริษัทฯ มีกระบวนการประเมินและประเด็นความยั่งยืนที่มีนัยสำคัญ ดังนี้

and society as a whole. The opinions of Thai Wah's Board of Directors and management were, then, sought. The material sustainability aspects presented within this report are significantly stakeholders' issues of interest which are essential to the Company's business strategy in assessing both internal and external environments. The Company abides by the four principles of GRI G4 including Sustainability Context, Materiality, Completeness and Stakeholder Inclusiveness. Significant issues have been formally assessed to identify, and prioritize sustainability aspects that have great impact on Thai Wah's business operation in both economic, social, and environmental dimensions. Issues that are of significance to stakeholders are also presented in this report.

Stakeholder Analysis and Materiality Analysis

The materiality analysis presented within this report is assessed through collaboration with internal and external stakeholders, and from both of the Company's internal and external factors. We abide by the four principles of GRI G4 including Sustainability Context, Materiality, Completeness and Stakeholder Inclusiveness, as well as prioritization of sustainability risks and proper preparation of response plan. The Company's process for assessing the material sustainability aspects is as follows:

หลักการกำหนดเนื้อหารายงาน

Report Content Defining Process



ขั้นตอนที่ 1 การระบุประเด็น Step 1 Identification

บริษัทฯ พิจารณาคัดเลือกประเด็นจากการจัดประชุมเชิงปฏิบัติร่วมกับผู้บริหารระดับสูง โดยพิจารณาและวิเคราะห์ทั้งปัจจัยภายในและภายนอกองค์กร ได้แก่ ทิศทางกลยุทธ์ของบริษัทฯ กลยุทธ์ด้านความยั่งยืน ความเสี่ยง และโอกาสของบริษัทฯ รวมถึงประเด็นสำคัญของบริษัทในกลุ่มอุตสาหกรรมเดียวกัน และตัวชี้วัดด้านความยั่งยืนจากมาตรฐานระดับสากล เพื่อระบุประเด็นความยั่งยืนที่มีนัยสำคัญและกำหนดขอบเขตของแต่ละประเด็นความยั่งยืน

The Company identified material aspects and scope of each aspect through a workshop with high-ranking executives, based on the internal and external factors of the Organization, i.e., such as Thai Wah's strategic Direction, Sustainability Direction, and Risks and Opportunities, as well as material aspects benchmarked against industry peers, and global sustainability trends identified from international sustainability standards.

ขั้นตอนที่ 2 การจัดลำดับความสำคัญ Step 2 Prioritization

บริษัทฯ นำประเด็นที่ได้รับจากขั้นตอนที่ 1 มาวิเคราะห์และจัดลำดับความสำคัญจากการจัดประชุมเชิงปฏิบัติร่วมกับผู้บริหารระดับสูง และหัวหน้าสายงานที่เกี่ยวข้อง โดยพิจารณาใน 2 มิติ คือ ความสำคัญที่มีต่อการดำเนินงานธุรกิจ และความสำคัญต่อผู้มีส่วนได้เสียภายนอก เช่น คู่ค้าทางธุรกิจ ลูกค้า ภาครัฐ และภาคสังคม

The Company analyzed and prioritized the aspects identified in Step 1 through a workshop with high-ranking executives and heads of concerned business departments. The analysis and prioritization was conducted based on two conditions: significance to Thai Wah's business operation and to external stakeholders, i.e., business partners, customers, public sector, and social sector.

ขั้นตอนที่ 3 การทวนสอบประเด็นที่มีนัยสำคัญ Step 3 Validation of identified aspects

บริษัทฯ ดำเนินการทวนสอบความครบถ้วนในเบื้องต้น โดยหน่วยงานด้านความรับผิดชอบต่อสังคมและการพัฒนาควบคู่กับผู้มีส่วนได้เสียภายนอก เช่น ผู้พัฒนาตลาดทุน และคู่ค้าธุรกิจ เพื่อรวบรวมประเด็นที่ให้ความสนใจและมีนัยสำคัญต่อความยั่งยืนในการดำเนินงาน ตามกระบวนการจัดทำรายงานความยั่งยืนตาม GRI G4 เพื่อจะนำเสนอต่อคณะกรรมการความรับผิดชอบต่อสังคมและการพัฒนาอย่างยั่งยืนเพื่อพิจารณาขออนุมัติประเด็นความยั่งยืนที่มีนัยสำคัญภายใต้ขอบเขตผลกระทบทั้งภายในและภายนอกองค์กร โดยบริษัทฯ จะมีการจัดตั้งคณะกรรมการความรับผิดชอบต่อสังคมและการพัฒนาอย่างยั่งยืนขึ้นในปีต่อไป

The Company, through our CSR & Development Department, primarily validated the identified material aspects, along with conducting interviews with external stakeholders, which are Capital Market Developers, and Business Partners, to gather their opinions on aspects that are significant to the sustainability of business operation, in accordance with the guideline of Global Reporting Initiative version 4 (GRI G4). The validated material aspects were then presented to the Corporate Social Responsibility & Sustainable Development (CSR&SD) Committee to approve and confirm that they are under the boundary of the organization's internal and external impacts. The Company will set up a CSR&SD committee in the following year.

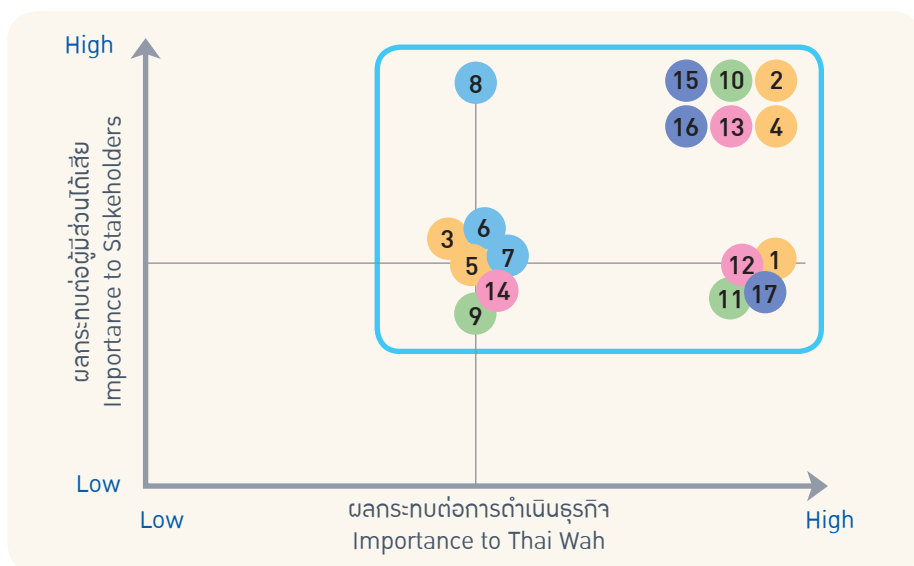
ขั้นตอนที่ 4 การพัฒนาและปรับปรุงอย่างต่อเนื่อง Step 4 Development and continuous improvement

บริษัทฯ จะมีการจัดเตรียมช่องทางเพื่อรับฟังความคิดเห็น มุมมอง และข้อเสนอแนะสำหรับการพัฒนาและปรับปรุงเนื้อหาการดำเนินงานในปีต่อไป โดยจะยังคงยึดหลักการมีส่วนร่วมกับผู้มีส่วนได้เสียและบริษัทความยั่งยืนเป็นสำคัญ

The Company provides channel for feedback, views, and suggestions in order to develop and improve the contents for the next year's report. We continue to adhere to the stakeholder engagement and sustainability context principles.

การวิเคราะห์ผู้มีส่วนได้เสีย และประเด็นด้านความยั่งยืนที่สำคัญ

Stakeholder & Materiality Analysis



มิติ / Dimension	ประเด็นด้านความยั่งยืน / Sustainability issues	
Sustainable Supply Chain	1. การจัดหาวัตถุดิบอย่างมีประสิทธิภาพ Efficient supply procurement 2. การเปลี่ยนแปลงสภาพอากาศ Climate change & plague 3. การพัฒนาเกษตรกร Farmer development	4. การบริหารห่วงโซ่อุปทาน Sustainable supply chain development 5. การกำกับดูแลกิจการที่ดี Good Corporate Governance & ethics in business
Rural Development	6. การพัฒนาสังคมชุมชน Social & community development 7. การบริหารจัดการน้ำ Water management	8. การจัดการของเสีย Waste management from production
Green Factory	9. การใช้พลังงานอย่างมีประสิทธิภาพ Energy usage efficiency 10. ความปลอดภัยและอาชีวอนามัย Safety & Healthy	11. ประสิทธิภาพของเครื่องจักรและกระบวนการผลิต Performance of machine & production process
Human Rights	12. การพัฒนาบุคลากร Human resources development 13. การต่อต้านทุจริต คอรัปชั่น Anti-corruption	14. การปฏิบัติต่อแรงงานและสิทธิมนุษยชน Human rights & labor law
Nutrition / Health	15. นวัตกรรม Innovation on process, product and service 16. ความปลอดภัยของอาหาร Quality & safety of food products	17. ความไว้วางใจต่อสินค้าภายใต้เครื่องหมายการค้าของบริษัท Brand Trust

ช่องทางในการสร้าง การมีส่วนร่วมกับผู้มีส่วนได้เสีย Stakeholder Engagement Channels

บริษัทฯ เชื่อมั่นว่าการสร้างการมีส่วนร่วมกับผู้มีส่วนได้เสียเป็นองค์ประกอบสำคัญที่จะช่วยวางแผนเชิงกลยุทธ์สู่การเป็นองค์กรแห่งความยั่งยืน ซึ่งครอบคลุมมิติทางเศรษฐกิจ สังคม และสิ่งแวดล้อม โดยมีกระบวนการวิเคราะห์และจัดลำดับความสำคัญของกลุ่มผู้มีส่วนได้เสียสำคัญของบริษัทฯ ที่ได้รับผลกระทบทั้งเชิงบวกและลบจากการดำเนินธุรกิจ ครอบคลุมทั้งภายในและภายนอกองค์กรอย่างต่อเนื่อง

สำหรับการจัดทำรายงานความยั่งยืนประจำปี 2561 บริษัทฯ ได้รวบรวมประเด็นและข้อคิดเห็นจากความต้องการของผู้มีส่วนได้เสีย เพื่อรับทราบความต้องการ มุมมองความคิดเห็น ข้อกังวล ตลอดจนข้อเสนอแนะ อันจะนำมาใช้ในการพัฒนาแนวปฏิบัติให้สอดคล้องกับการดำเนินงานด้านความยั่งยืนที่เหมาะสมและเป็นธรรมต่อไป นอกจากนี้บริษัทฯ ยังได้ดำเนินการสำรวจความพึงพอใจตัวแทนกลุ่มผู้มีส่วนได้เสียซึ่งประกอบด้วย ผู้พัฒนาตลาดทุน คู่ค้าธุรกิจ ชุมชน และลูกค้า พร้อมทั้งนำประเด็นที่มีนัยสำคัญมาใช้ในการกำหนดเนื้อหาของรายงานความยั่งยืนฉบับนี้อีกด้วย

Thai Wah believes that stakeholder engagement is an essential component for its strategic planning, both in the economic, social, and environmental dimensions, toward a sustainable organization. Analysis and prioritization of stakeholder groups have been continuously executed to assess positive and negative impacts, both external and internal, from Thai Wah's business operation.

In formulating the 2019 Corporate Sustainability Report, the Company compiled stakeholders' feedbacks and views, as well as their needs, opinions, concerns, and suggestions, for improvement of compliance approach, in line with fair and appropriate sustainability operation. We also conducted satisfaction surveys with representatives from stakeholder groups including capital market developers, business partners, communities, and customers to gather their views which will also be used to shape the report content.

ผู้มีส่วนได้เสีย
Stakeholders

ช่องทางการมีส่วนร่วม
Participatory channels

Feedback

เกษตรกร Farmer	▶ กิจกรรมพัฒนาเกษตรกร Farmer Development Activity	▶ คุณภาพชีวิตของเกษตรกร Quality of life of farmers
คู่ค้า Partner	▶ การประชุมคู่ค้า Partner Meetings / Visits	▶ ความรู้ทางเทคโนโลยี สำหรับเกษตรกร Technological knowledge for farmers
ลูกค้า Customer	▶ แบบสำรวจความพึงพอใจ Satisfaction Survey	▶ การสร้างงานและพัฒนา เศรษฐกิจชุมชน Job creation
พนักงาน Employee	▶ แบบสำรวจความผูกพันของพนักงาน Employee Engagement Survey	▶ การลดผลกระทบสิ่งแวดล้อมใน ชุมชน Reduction of environmental impact in the community
ชุมชน Rural	▶ โครงการพัฒนาชุมชน / เยี่ยมชุมชน CSR Activity / Community Visit	▶ การเข้าถึงผลิตภัณฑ์อาหาร ที่มีคุณภาพ Access to quality food products
ผู้ถือหุ้น Shareholder	▶ การประชุมผู้ถือหุ้น Shareholder's Meeting	
หน่วยงานราชการ Government	▶ การรายงานและเปิดเผยข้อมูลเกี่ยวกับ การดำเนินงาน Reporting and disclosure of business information	



Thai Wah : Creating Value from Farm to Shelf

การพัฒนา
เกษตรกร
Farmer
Development

การพัฒนา
โรงงานและ
ชุมชนสีเขียว
Green Factory
and Community





**การพัฒนา
คุณภาพชีวิต
ครอบครัวพนักงาน**
Family Work and
Life Balance



**การวิจัยอาหาร
ออร์แกนิกและ
อาหารเพื่อสุขภาพ**
Organic Food
and Healthy
Food R&D

กว่า 71 ปีที่ไทยวาเชื่อมั่นในการพัฒนาคุณภาพชีวิตผ่านการมุ่งคิดค้นนวัตกรรมผลิตภัณฑ์ที่ส่งเสริมคุณภาพชีวิตและความยั่งยืนของสังคม บริษัทฯ มีความตั้งใจที่จะใช้ผลิตภัณฑ์แป้งและอาหารจากแป้งเป็นสื่อกลางในการพัฒนาชีวิตในอาเซียนและทั่วโลก รวมถึงคู่ค้าทางธุรกิจ ชุมชน พนักงานและผู้บริโภค แรงบันดาลใจในการพัฒนาเป็นองค์กรที่มีความรับผิดชอบต่อสังคมอย่างยั่งยืน คือการได้เป็นส่วนหนึ่งในการสร้างคุณค่าให้แก่ผลิตภัณฑ์ทางการเกษตรในทุกด้านของการผลิต มีความรับผิดชอบต่อการสร้างมาตรฐานให้กับการดำเนินงานด้านสังคม สิ่งแวดล้อม และเศรษฐกิจในทุกการดำเนินงานและในห่วงโซ่อุปทานทั้งหมดบนพื้นฐานการดูแลกิจการที่ดี ตอบสนองความต้องการของผู้มีส่วนได้เสีย มีเป้าหมายในการขับเคลื่อนการเปลี่ยนแปลงเชิงบวกให้เกิดขึ้นกับทั้งอุตสาหกรรม เพื่อที่เราจะสามารถสร้างผลิตภัณฑ์คุณภาพสูงที่สุดไปด้วยคุณประโยชน์ สร้างอนาคตที่ดีขึ้นให้กับคู่ค้าทางธุรกิจและชุมชนโดยรอบ และส่งมอบผลิตภัณฑ์ได้อย่างเต็มภาคภูมิ

It has been over 71 years that Thai Wah believes in livelihood development through product innovations that promote people's quality of life and social sustainability. The Company strives to use our starch and starch food products as tools for improving livelihood of people in the ASEAN region, and million others throughout the world, as well as business partners, communities, employees, and consumers. Our goal to become a sustainable CSR organization is inspired by the fact that we have committed to create values to our agricultural products in all aspects of the production process, and to elevate standard of social, environmental, and economic operations throughout the supply chain on the basis of good corporate governance. The Company also strives to respond to stakeholders' needs, and mobilize positive transitions of the industry in order for us to be able to produce high-quality and nutritious products for the better future of business partners and surrounding communities, and to proudly deliver our products to the society.



การพัฒนาเกษตรกร Farmer Development



นายอานา สุขประเสริฐผล

กรรมการผู้จัดการ (ธุรกิจแป้ง)

Mr. Umnad Sukprasongphol,

Managing Director
(Starch Business)

เนื่องจากปัจจุบันมีความผันผวนอย่างมากทั้งเรื่องการเปลี่ยนแปลงของสภาพอากาศและการระบาดของโรคเกี่ยวกับมันสำปะหลัง ตลอดจนราคาหัวมันสำปะหลัง ในช่วง 10 ปีที่ผ่านมา สภาพอากาศมีการเปลี่ยนแปลงไปอย่างมาก ไม่ว่าจะเป็น Elnino หรือ Lanina ซึ่งล้วนแต่ส่งผลกระทบต่อผลผลิตของมันสำปะหลัง อีกทั้งโรคที่เกิดจากหัวมันสำปะหลัง จากเดิมที่ซึ่งปกติพบในต่างประเทศ ก็เริ่มเข้ามาระบาดในเมืองไทย เช่น โรคเพี้ยแป้งเมื่อประมาณ 10 ปีที่ผ่านมา และการเกิดโรคระบาดของ Cassava Mosaic Virus (CMV) ในปีที่ผ่านมา

Volatility of weather patterns, such as El Nino or La Nina, and outbreak of cassava diseases, as well as the issue related to cassava prices during the past 10 year, have had great impact on cassava production. Cassava diseases which had never been found in Thailand, such as mealybugs that have started infecting cassava 10 years ago, and Cassava Mosaic Virus (CMV), just last year, has become more of the problems.

นอกจากนี้ราคาหัวมันมันสำปะหลังมีความผันผวน สอดคล้องกับภาวะอุตสาหกรรม จึงทำให้เกษตรกร ต้องขายไปในต่ำกว่าราคาทุนในบางปีที่ราคา หัวมันสำปะหลังตกต่ำ ส่งผลให้มีเกษตรกรบางส่วนหันไปปลูกพืชชนิดอื่นที่ให้ผลตอบแทนดีกว่า จากสภาพการณ์ที่เกิดขึ้นมานี้ บริษัทฯ ได้เล็งเห็น ความสำคัญในการจัดหาวัตถุดิบอย่างยั่งยืน เพื่อให้มีวัตถุดิบเข้าโรงงานอย่างสม่ำเสมอ และช่วยให้ เกษตรกรมีรายได้และความเป็นอยู่ดีขึ้น โดยการให้ ความสำคัญในการพัฒนาการบริหารต้นน้ำมากขึ้น (Upstream) เพื่อลดความเสี่ยงจากความผันผวน ตามธรรมชาติหรือกลไกตลาด

อีกทั้ง บริษัทฯ มีกลยุทธ์ด้านการพัฒนาเกษตรกร โดยมีการเริ่มทำโครงการ Farmer Club โดยให้การ สนับสนุนและส่งเสริมสมาชิกเกษตรกรในโครงการ สามารถที่จะเข้าถึงการสนับสนุนจากบริษัทฯ ทั้งใน เรื่องการให้ความรู้ในการปลูก อุปกรณ์ เครื่องจักร ปุ๋ยอินทรีย์ ตลอดจนช่องทางในการขยายโอกาส การขายสินค้าเกษตร ผ่านทางการพัฒนานวัตกรรม เทคโนโลยีการปลูกมันสำปะหลัง เพื่อใช้เป็นเครื่องมือในการช่วยเหลือเกษตรกรในการปลูก เพื่อให้ ผลผลิตต่อไร่มากขึ้น และช่วยในการลดต้นทุนการ ปลูกของเกษตรกร ซึ่งช่วยให้เกษตรกรมีกำไรจาก การปลูกมันสำปะหลังมากขึ้น

นอกจากนี้ทางบริษัทฯ ได้เข้าร่วมโครงการเกษตร แปลงใหญ่ภาครัฐ เพื่อสนับสนุนให้สมาชิก เกษตรแปลงใหญ่สามารถเข้าถึงแหล่งเงินทุนจาก ภาครัฐบาลได้ง่ายขึ้น ทำให้เกษตรกรได้รับความรู้ ด้านการทำเกษตรอย่างถูกต้อง ตลอดจนสร้างความมั่นใจให้เกษตรกร ทั้งตลาดรับซื้อและราคา ขายที่เหมาะสม สร้างคุณภาพมาตรฐานให้แก่ สินค้าเกษตร และเป็นส่วนหนึ่งของการสร้างการ

With cassava price volatility that is correlated with industrial condition, farmers have no choice but to sell their products at the prices lower than production cost during the years when cassava prices decline. Some decided to grow other crops that are more profitable. Realizing the importance of raw material sustainability to ensure regular supply of raw materials at the plants, as well as the need to help elevate farmers' revenues and livelihood, Thai Wah has focused more on upstream development in a bid to minimize risks associated with natural volatility or market mechanism.

The Company has also initiated farmer development strategy through the implementation of "Farmer Club" program, which provides the farmers with access to the Company's support on know-how, equipment, machinery, organic fertilizer, and marketing channel for agro products, as well as cassava cultivation innovations which have helped increase yields per rai, and reduce cultivation cost, thereby, increasing farmers' benefits.

The Company has also taken part in Pracharat large-scale farming scheme, through which the farmers get easier access to public sector loans, and receive accurate farming know-how. They are also assured with market channels and appropriate selling prices. The scheme enhances quality of agro products and engenders sustainability of

สนับสนุนให้เกิดความยั่งยืนขึ้นในอุตสาหกรรมมันสำปะหลังไทย ทั้งนี้ต้องอาศัยความร่วมมือด้านกลยุทธ์และด้านอื่นๆ ที่เกี่ยวข้องจากทุกภาคส่วน ทั้งภาคเกษตรกร ภาคเอกชน และภาครัฐบาล เพื่อสนับสนุนให้บรรลุเป้าหมายระยะยาวได้อย่างยั่งยืน

การเปลี่ยนแปลงสภาพอากาศ และโรคระบาด

นอกจากการเตรียมพร้อมรับมือเปลี่ยนแปลงสภาพภูมิอากาศ บริษัทฯ ยังให้ความสำคัญกับการปรับตัวเพื่อบรรเทาผลกระทบจากการเปลี่ยนแปลงที่จะเกิดขึ้น โดยเฉพาะความเสี่ยงที่อาจกระทบต่อความมั่นคงในการจัดหาวัตถุดิบทางการเกษตรตลอดจนกระบวนการผลิต โดยบริษัทฯ ได้กำหนดแนวทางการบริหารจัดการเชิงกลยุทธ์ทั้งในระยะสั้น ระยะกลาง และระยะยาว เพื่อเพิ่มขีดความสามารถในการปรับตัวต่อการเปลี่ยนแปลงสภาพภูมิอากาศ เช่น การวิจัยและพัฒนาเพื่อค้นคว้าวัตถุดิบทดแทนวัตถุดิบหลักในอนาคต หรือการหาแหล่งวัตถุดิบใหม่ๆ เพื่อกระจายความเสี่ยงจากสภาพอากาศหรือโรคระบาดที่มีผลกระทบต่อแหล่งวัตถุดิบหลักในปัจจุบัน

การบริหารจัดการและพัฒนาห่วงโซ่อุปทานอย่างยั่งยืน

ท่ามกลางสภาพแวดล้อมทางธุรกิจที่มีการเปลี่ยนแปลงอยู่ตลอดเวลา ความท้าทายจากการขยายตัวทางเศรษฐกิจและการเพิ่มขึ้นของประชากร บนพื้นฐานทรัพยากรธรรมชาติที่มีอยู่อย่างจำกัด ซึ่งสามารถส่งผลกระทบต่อปริมาณและคุณภาพของผลผลิตทางการเกษตร ทั้งนี้บริษัทฯ ได้ตระหนักถึงความสำคัญของการบริหารจัดการและพัฒนาห่วงโซ่อุปทานอย่างยั่งยืน ซึ่งถือเป็นหัวใจหลักของธุรกิจให้ประสบความสำเร็จและมีประสิทธิภาพ เริ่มตั้งแต่การจัดหาวัตถุดิบ

Thailand's cassava industry. However, strategic collaborations and cooperation from both farmer, private, and public sectors in other related aspects are also essential in sustainably achieving the long-term goals.

Volatility of Weather Patterns and Outbreak of Diseases

In addition to bracing ourselves against volatility of weather patterns, the Company also focuses on promoting resilience to mitigate risks that may impact our security for sourcing of agricultural raw materials and production process. Thai Wah has established both short-term, medium-term, and long-term strategic management plans to enhance resilience to volatility of weather patterns, i.e., R&D on raw material substitutes, and identification of additional raw material sources, etc., in order to diversify risks related to weather volatility and outbreak of diseases, which may impact current sources of raw materials.

Sustainable Development and Management of Supply Chain

Amidst the rapidly changing business environment, economic challenges, increase of population, and limitation of natural resources, which have significantly affected quantity and quality of agro products, Thai Wah is well aware of the need to manage and develop supply chain in a sustainable manner as we believe that supply chain is the key to business efficiency and success. Focus has been made in all related procedures, from supply of raw materials, and

การผลิต ไปจนถึงการจำหน่ายสินค้าอย่างมีความรับผิดชอบและเป็นมิตรกับสิ่งแวดล้อม การร่วมฟื้นฟูและรักษาพื้นที่ต้นน้ำ เพื่อความมั่นคงของฐานทรัพยากรธรรมชาติที่จะเอื้อต่อการดำรงชีวิต และการดำเนินธุรกิจอย่างสมดุลและยั่งยืน รวมถึงการคิดค้นนวัตกรรมและเทคโนโลยีในการเพิ่มประสิทธิภาพในห่วงโซ่อุปทานของสินค้าเกษตรและอาหารที่มีส่วนเกี่ยวข้อง

การจัดหาวัตถุดิบอย่างมีประสิทธิภาพ

ด้วยตระหนักดีว่าการจัดหาวัตถุดิบอย่างมีประสิทธิภาพของบริษัท นอกจากการมุ่งเน้นไปที่การจัดหาวัตถุดิบทางการเกษตร เรายังตระหนักถึงความจำเป็นในการบริหารจัดการวัตถุดิบประเภทอื่น ตั้งแต่บรรจุภัณฑ์ คลังสินค้า ไปจนถึงการขนส่ง บริษัท ได้มีการกำหนดแนวทางการบริหารจัดการวัตถุดิบหลักเชิงกลยุทธ์ เช่น การสำรวจแหล่งผลิตวัตถุดิบหลักที่สำคัญของบริษัท เพื่อช่วยในการวิเคราะห์แนวโน้มปริมาณการจัดหาวัตถุดิบเข้าสู่โรงงานทั้งในปัจจุบันและอนาคต

การพัฒนาส่งเสริมเกษตรกร

เราให้ความสำคัญกับสมาชิกเกษตรกรมากกว่าคู่ค้าทางธุรกิจ และเราให้การสนับสนุนและส่งเสริมสมาชิกเกษตรกรของเราด้วยเทคโนโลยีที่ทันสมัยให้การสนับสนุนอย่างเป็นระบบ รวมถึงการให้ความรู้ด้านการทำการเกษตรอย่างถูกต้อง เพื่อให้พวกเขาพัฒนาได้ตามมาตรฐานในระดับสากล บริษัท เชื่อว่าการพัฒนาคู่ค้าธุรกิจ ให้เติบโตไปด้วยกัน สามารถสร้างพื้นฐานการดำเนินธุรกิจที่มั่นคง เราจึงให้ความสำคัญกับการถ่ายทอดความรู้และประสบการณ์ ควบคู่ไปกับการแลกเปลี่ยนเรียนรู้ร่วมกันกับคู่ค้าทางธุรกิจ เพื่อเพิ่มขีดความสามารถทางการผลิตอย่างมีความรับผิดชอบและ

production process, to sales of products in a responsible and environmental-friendly manner. The Company also strives to conserve and rehabilitate watershed areas in a bid to promote natural resource security that is fundamental to people's livelihood, and maintain balance and sustainability of our business operation, as well as to develop new innovations and technologies to enhance capacity of agricultural and associated food supply chains.

Efficient Sourcing of Raw Materials

Realizing that efficient supply of raw materials involves not only sourcing of agricultural raw materials, but also the management of other kinds of raw material, i.e., packages, warehouses, and logistics, the Company has implemented strategic approaches for raw material management, such as survey on the Company's major sources of raw material to assess and analyze quantity of raw materials to be supplied for now and its future trend.

Farmer Development

To Thai Wah, farmers are more than just the business partners. We provide support and assistance to the farmers in a systematic manner through adoption of modern technologies and useful agricultural related knowhow, in order for them to grow and develop in accordance with the international standard. The Company believes that mutual growth of business partners is a key to business stability, and, thus, places priority on knowledge transfer, together with sharing of experiences with our business partners. This is also to enhance production

ยกระดับผลิตผลทางการเกษตร อันจะนำไปสู่การเสริมสร้างความมั่นคงแก่อุตสาหกรรมเกษตรในระยะยาว

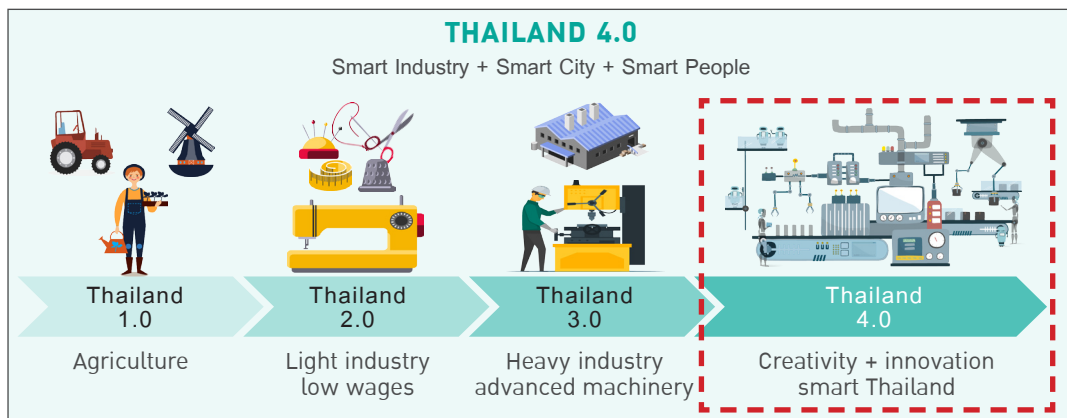
• **โครงการแปลงใหญ่ประชารัฐ เกษตรสมัยใหม่**

จากความสำเร็จของโครงการแปลงใหญ่ประชารัฐ เกษตรสมัยใหม่ มั่นสำปะหลัง ไทยวาได้เข้าร่วมโครงการฯ ตั้งแต่ปี 2559 ที่ตำบลนิคมสร้างตนเอง อำเภอพิมาย จังหวัดนครราชสีมา เนื้อที่ประมาณ 1,740 ไร่ โดยมีเป้าหมายจัดฝึกอบรมให้ความรู้และสนับสนุนให้เกษตรกรสามารถลดต้นทุนในการปลูกและเพิ่มผลผลิตในการปลูกจากการใช้ระบบน้ำหยดและการปลูกโดยแบบธรรมชาติ (ใช้น้ำฝน) ใช้องค์ความรู้ เทคโนโลยี ที่ได้รับการถ่ายทอดสร้างต้นแบบแปลงใหญ่มั่นสำปะหลัง เพื่อขยายผลความสำเร็จสู่ชุมชนอื่นๆ ทั้งนี้ ในปี 2561 เกษตรกรเข้าร่วมโครงการ เพิ่มขึ้นจากพื้นที่ประมาณ 2,800 ไร่ และในปี 2561 เพิ่มอีกประมาณ 2,500 ไร่ โดยมีผลผลิตต่อไร่ที่สูงกว่าเดิม จาก 3.5 ตัน/ไร่ เป็น 5 ตัน/ไร่ หรือมีผลผลิตเพิ่มขึ้นร้อยละ 42

capacity and upgrade our agro products in a responsible manner, which will ultimately lead to stability of agro industry in the long run.

• **Pracharat Large-Scale Farming Scheme and Modern Agriculture**

Throughout the success of large-scale plantation and modern agriculture under Pracharat (public-private partnership) scheme, Thai Wah has taken part in the scheme since 2016 with the large-scale cassava plantation of 1,740 rai in Nikom Sang Ton Eng sub-district, Pimai district, Nakhon Ratchasima province. The aim is to provide trainings and knowledge to farmers for cost reduction and productivity increase through adoption of drip irrigation system and rainfed farming. Knowhow and technologies attained from the prototype large-scale cassava plantation have been transferred to other communities. In 2017, the number of participated farmers and plantations increased to approx. 2,800 rai, and in 2018, an increase of approx. 2,500 rai, with the higher cassava yields from 3.5 tons/rai to 5 tons/rai, or an increase of 42%.

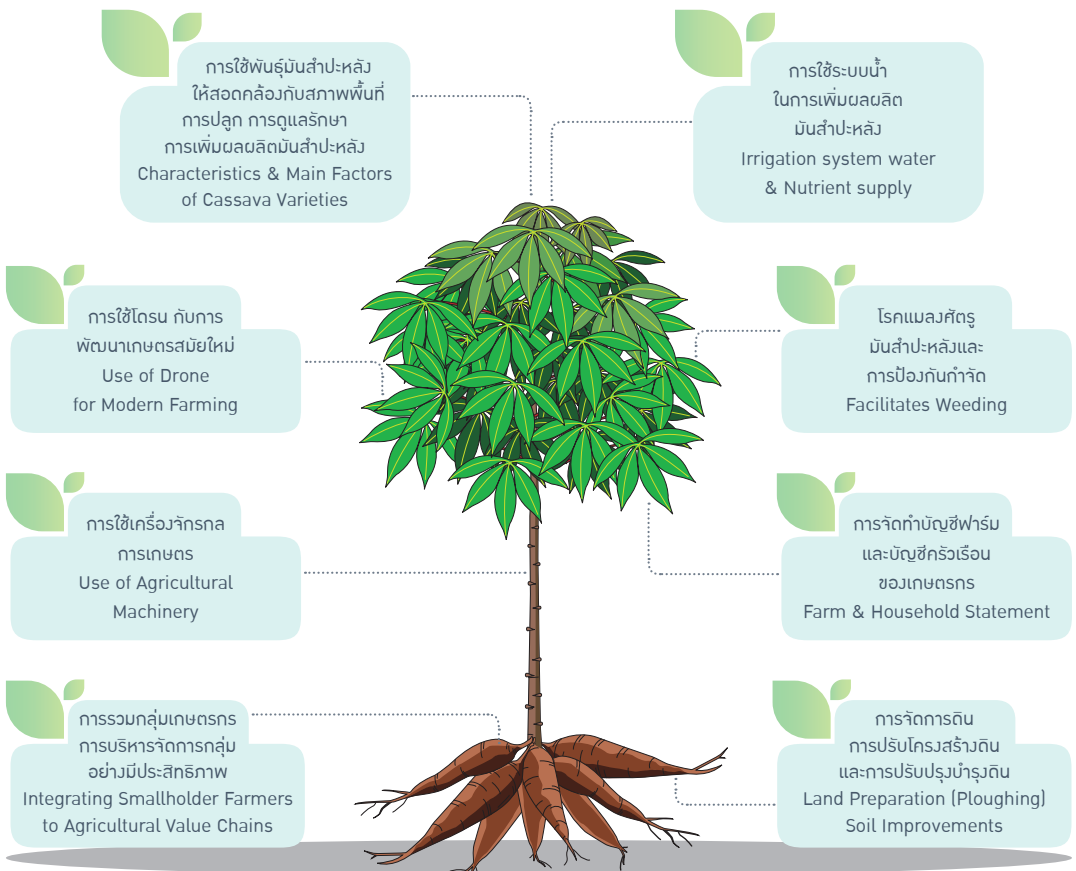


• **สมาชิกชาวไร่มันสำปะหลัง**

บริษัทฯ ส่งเสริมความรู้ความเข้าใจในเรื่องเทคนิคด้านการปลูกและการเพิ่มผลผลิตมันสำปะหลังอย่างถูกต้องปลอดภัย รวมถึงแจกท่อนพันธุ์มันสำปะหลังที่มีมาตรฐานรับรองให้แก่เกษตรกรที่เป็นสมาชิกชาวไร่มันสำปะหลังของไทยวา ในปี 2561 บริษัทฯ ได้มีการจัดหลักสูตรฝึกอบรมให้แก่สมาชิกไทยวา เป็นจำนวน 200 ราย ที่โรงงานท่าคันโท จังหวัดกาฬสินธุ์ และปัจจุบันมีจำนวนเกษตรกรเข้าร่วมเป็นสมาชิกไทยวาทั้งหมดเพิ่มขึ้นจาก 110 คน เป็น 400 คน และสามารถเพิ่มผลผลิตต่อไร่ได้เพิ่มขึ้นจาก 4 ตัน/ไร่ เป็น 5.5 ตัน/ไร่ หรือมีผลผลิตเพิ่มขึ้นร้อยละ 37

• **Thai Wah Farmer Network**

Thai Wah provides knowledge on safe and proper cassava cultivation and productivity increase techniques, and distributes certified cassava cuttings to the Company's farmer-members. In 2018, we organized a training for 200 farmer-members at Tha Kan Tho Plant in Kalasin province. At present, the number of Thai Wah's cassava farmer-members has increased from 110 to 400, with an increase of yields from 4 tons/rai to 5.5 tons/rai, or an increase of 37%.





- โครงการบัตรเงินอิเล็กทรอนิกส์**

บริษัทฯ เปิดรับให้เกษตรกรทำการลงทะเบียนในการจองคิวขายหัวมันสำปะหลังให้กับบริษัทฯ เพื่อให้เกษตรกรมั่นใจในการปลูกมันสำปะหลังและมีตลาดรับซื้อที่แน่นอนและได้รับราคาประกันขั้นต่ำ โดยบริษัทฯ สามารถวางแผนการรับซื้อหัวมันสำปะหลังให้เป็นไปตามแผนงานอย่างต่อเนื่อง โดยระบบของคิวในการขายหัวมันสำปะหลัง การเก็บข้อมูลการเพาะปลูก และการจ่ายเงินค่าหัวมันสำปะหลังผ่านระบบ e-Money Card ของธนาคารที่บริษัทฯ เข้าร่วมโครงการ

- Smart E-Money Card**

Thai Wah has launched a queuing system for farmers to register cassava sales to the Company. This is in order to assure the farmers of the market for their products with minimum guaranteed prices. With this, the Company will also be able to consistently plan for cassava supplies, and collect cultivation-related data. Paying for cassava will be made via e-Money Card of the banks the Company enrolled with.

การพัฒนาโรงงานและชุมชนสีเขียว Green Factory and Community



นายประทีป เลิศวัฒนาภิกกุล
กรรมการผู้จัดการ (ธุรกิจอาหาร)

Mr. Prateep Lertvatanakijkul
Managing Director
(Food Business)

ในส่วนของบริษัทฯ ได้ให้ความสำคัญกับภาคอุตสาหกรรมเป็นอย่างยิ่งในการยกระดับคุณภาพและความปลอดภัยในการทำงานของพนักงาน และสิ่งแวดล้อม โดยให้ความสำคัญตั้งแต่กระบวนการจัดหาวัตถุดิบ กระบวนการผลิต จนถึงมือผู้บริโภค ตามปรัชญา “From Farm to Shelf” บริษัทฯ ได้พยายามมุ่งเน้นอย่างยิ่งในการปรับปรุงและพัฒนาผลิตภัณฑ์นวัตกรรมใหม่ๆ ในการผลิตเพื่อให้ได้ผลิตภัณฑ์ที่มีถูกสุขอนามัย มีความปลอดภัย โดยในปี 2018 ที่ผ่านมา บริษัทฯ ได้รับรางวัล iTQi จากสถาบัน

Thai Wah has placed great importance on the industrial sector, especially the elevation of employees' work quality, safety, and environment. From the process of raw material supply and production, to delivery of products to the hands of consumers, based on our principle “From Farm to Shelf”, the Company strives to improve and develop new innovations for the production of healthy and safe products. In 2018, our product, “Double Dragon” dried bean vermicelli, has been certified with iTQi 2018 by Belgium's International Taste & Quality Institute, in which we take great pride.

รับรองด้านรสชาติและคุณภาพอาหารจากประเทศเบลเยียมเป็นรายแรกในอาเซียนสำหรับผลิตภัณฑ์วุ้นเส้นที่มีคุณภาพที่ดีและการันตีความอร่อย ซึ่งเป็นรางวัลที่สร้างความภาคภูมิใจให้กับบริษัทฯ เป็นอย่างยิ่ง

นอกจากการผลิตที่ได้มาตรฐาน บริษัทฯ ยังให้ความสำคัญกับการบริหารจัดการทรัพยากรบุคคลอย่างต่อเนื่อง โดยมีการพัฒนาความสามารถของบุคลากรด้านการผลิต โดยมุ่งเน้นการสร้างมาตรฐานการทำงานให้เกิดความปลอดภัย และใส่ใจต่อสภาพแวดล้อม ตลอดจนการจัดสรรสวัสดิการต่างๆ ให้เหมาะสมทั่วทั้งองค์กร

นอกจากการดำเนินธุรกิจ บริษัทฯ ให้ความสำคัญที่จะสร้างความสัมพันธ์ที่ยั่งยืนร่วมกับชุมชน โดยมีความรับผิดชอบต่อสังคมและสิ่งแวดล้อมอย่างยั่งยืน ตั้งแต่ระบบการจัดการโรงงานเพื่อไม่ให้เกิดผลกระทบต่อสิ่งแวดล้อมด้วยการใช้พลังงานสะอาด เช่น พลังงานแสงอาทิตย์เพื่อลดการปล่อยก๊าซคาร์บอนไดออกไซด์ ระบบน้ำและการบำบัดน้ำเสียที่มีประสิทธิภาพ และระบบก๊าซชีวภาพซึ่งเป็นแหล่งพลังงานหมุนเวียน และพัฒนานวัตกรรมที่ส่งเสริมความยั่งยืนแก่ชุมชนด้วย นอกจากนี้ เรายังมุ่งมั่นที่จะให้การสนับสนุนด้านการศึกษา เงินทุน และการพัฒนาชุมชนท้องถิ่น ทำให้เราได้มีบทบาทในการส่งเสริมการพัฒนาชุมชนในระยะยาวอีกด้วย

ความปลอดภัย และอาชีวอนามัย

บริษัทฯ ให้ความสำคัญเรื่องความปลอดภัยทั้งในส่วนบุคคลและกระบวนการผลิตอยู่เสมอ เพื่อให้พนักงาน รวมถึงคู่ค้าธุรกิจสามารถปฏิบัติงานที่ได้

Double Dragon vermicelli product is the first-ever brand of bean vermicelli in Thailand and the ASEAN region to be granted with the prestigious Superior Taste Award from the world's leading taste certification organization.

In addition to production standard, Thai Wah has continuously promoted human resource development, especially our production personnel, through upgrading operational standard to ensure safety, pleasant environment, and appropriate benefits throughout the organization.

Aside from business operation, Thai Wah recognizes the importance of building sustainable relations with the community. With our sustainable responsibility and respect to society and environment, the Company's plant management system has been set to avoid environmental impact, for example, the use of clean energy (solar energy to minimize carbon emission), efficient water and waste water treatment system, and biogas system which is the source for our alternative energy. The Company also commits to enhance our role in promoting long-term community development through developing innovations that promote community sustainability, and providing support on education, funds, and local community development.

Occupational Health and Safety

Recognizing the significance of occupational health and safety, both for the employees and in the production process, the Company strives

อย่างเต็มที่และปลอดภัย อาชีวอนามัยและสภาพแวดล้อมที่ดีในการทำงาน โดยการปฏิบัติตามพื้นฐานของกฎหมายที่เกี่ยวข้องอย่างเคร่งครัด มาตรฐานที่ได้รับการยอมรับทั้งในระดับประเทศและสากล รวมถึงมาตรฐานข้อกำหนด และนโยบายของบริษัทฯ เพื่อป้องกันความเสี่ยงด้านความปลอดภัย อาชีวอนามัย และสภาพแวดล้อมจากการทำงาน สร้างต้นแบบของผู้นำที่ดีและการสร้างจิตสำนึกความรับผิดชอบต่อองค์กร

เพื่อผลักดันการเป็นองค์กรที่ปราศจากอุบัติเหตุ บริษัทฯ มีการกำหนดให้ทุกหน่วยงานดำเนินงานตามมาตรฐานด้านสิ่งแวดล้อม อาชีวอนามัย และความปลอดภัย ให้สอดคล้องตามกฎหมาย (Law Compliance) และมาตรฐานอาชีวอนามัย (SHE Standard) โดยมีคณะกรรมการบริหารด้านสิ่งแวดล้อม อาชีวอนามัย และความปลอดภัย (SHE Committee) ซึ่งประกอบด้วย ตัวแทนผู้บริหารระดับสูงทำหน้าที่กำกับดูแลและบริหารงานให้เป็นไปตามระบบมาตรฐานภายใต้ข้อกำหนดของระบบการจัดการอาชีวอนามัย และความปลอดภัย OHSAS 18001 และ TIS 18001 เพื่อดำเนินงานในด้านดังกล่าวอย่างสม่ำเสมอและเกิดประสิทธิภาพสูงสุด

บริษัทฯ กำหนดตัวชี้วัดผ่านข้อมูลสถิติการเกิดอุบัติเหตุที่มีอัตราการบาดเจ็บถึงขั้นหยุดงาน (Lost Time Injury Rate: LTIR) อัตราความรุนแรงการบาดเจ็บ (Lost Day Injury Rate: LDIR) และอัตราการบาดเจ็บทุกประเภท (Injury Rate: IR) อย่างต่อเนื่องเพื่อใช้ในการวัดผลและติดตามการดำเนินงานด้านความปลอดภัย เพื่อนำมาวิเคราะห์ถึงประสิทธิภาพของกระบวนการดำเนินงานในทุกชั้นตอน

to ensure that our employees and business partners perform their duty at full capacity in a safe and pleasant work environment and occupational health. We have strictly complied with all applicable laws, and national and international standards, as well as our own related regulations and policy, in a bid to avoid risks associated with the working environment as well as occupational health and safety. The Company also sets a role model, and promotes an awareness on corporate social responsibility.

In order to become a zero-accident organization, Thai Wah has made sure that all operational units operate in compliance with the laws and SHE Standard. An executive committee for safety, health, and environment has been set up to oversee proper implementation of the OHSAS 18001 and TIS 18001 standards, and to regularly review the objectives and goals in relation to the working environment and occupational health and safety.

The Company regularly identifies performance indicators for our safety operation based on Lost Time Injury Rate (LTIR), Lost Day Injury Rate (LDIR), and Injury Rate (IR), to be used in the analysis of operational efficiency in each and every procedure.

บริษัทฯ ส่งเสริมการพัฒนาและเสริมสร้างวัฒนธรรมความปลอดภัยให้เกิดขึ้นทั่วทั้งองค์กรด้วยการจัดการฝึกอบรมที่เกี่ยวข้องกับสิ่งแวดล้อม อาชีวอนามัย และความปลอดภัยในการทำงานให้แก่พนักงานทุกระดับและพนักงานรายวัน โดยในปี 2561 บริษัทฯ มีการจัดการฝึกอบรม ซึ่งครอบคลุมในเรื่องการเสริมสร้างความเข้าใจในเรื่อง SHE Standard แนวปฏิบัติสำหรับการบริหารจัดการ ความเสี่ยงหลักตามที่กฎหมายกำหนด เช่น หลักสูตร กิจกรรมการฝึกอบรมความปลอดภัย อาชีวอนามัย และสภาพแวดล้อมในการทำงาน หลักการใช้ในระบบ บริหารคุณภาพ ISO 9001:2008 หลักปฏิบัติ สุขอนามัยส่วนบุคคล การสุขาภิบาลโรงงาน และ GMP เป็นต้น

ประสิทธิภาพของเครื่องจักร และกระบวนการผลิต

นวัตกรรมและเทคโนโลยีเพื่อสิ่งแวดล้อม ไม่เพียงช่วยเพิ่มประสิทธิภาพทางธุรกิจ หากยังมีส่วนช่วยยกระดับความเป็นอยู่ที่ดีของ สังคม ตลอดจนรักษาสมดุลของสิ่งแวดล้อมและระบบนิเวศ นอกจากนี้ บริษัทฯ ยังร่วมมือกับคู่ค้าทางธุรกิจทั้งในประเทศและต่างประเทศอย่างต่อเนื่อง เพื่อมุ่งมั่นค้นคว้าและพัฒนา นวัตกรรมอย่างหลากหลาย ทั้งด้านประสิทธิภาพของเครื่องจักร ตลอดจนกระบวนการผลิต ภายใต้จุดมุ่งหมายในการส่งเสริมดุลยภาพทางเศรษฐกิจ สังคม และสิ่งแวดล้อมอย่างต่อเนื่อง

การใช้พลังงานอย่างมีประสิทธิภาพ

ในปัจจุบัน อุณหภูมิโลกเฉลี่ยมีแนวโน้มสูงขึ้นอย่างหลีกเลี่ยงไม่ได้ จากวิกฤตการณ์การเปลี่ยนแปลงสภาพภูมิอากาศอันเนื่องมาจากสภาวะเรือนกระจก โดยมีสาเหตุหลักมาจากการเพิ่มของประชากร การขยายตัวทางเศรษฐกิจ และความ

We strive to promote and instill safety culture throughout the organization by way of trainings on work environment, occupational health, and safety to employees of all levels and daily workers. In 2018, Thai Wah organized various trainings to enhance understanding on SHE Standard, and risk management practices as stipulated by laws, such as the trainings on work environment, occupational health and safety training program, guidelines on ISO 9001:2008, personal healthcare practices, plant sanitation, GMP, etc.

Machineries and Manufacturing Process

Eco-friendly innovations and technologies not only help break through limitations and enhance business capabilities, but also uplift social livelihood and maintain environmental and eco-balances. Thai Wah has continuously collaborated with business partners, both domestic and overseas, to develop different innovations related to machinery efficiency and manufacturing process with an aim to continuously promote economic, social, and environmental balances.

Efficient Use of Energy

Nowadays, global temperature rise has become inevitable due to the climate change and global warming, the consequences of population increase, economic growth, and technology advancement. Thai Wah is well

ก้าวหน้าทางเทคโนโลยี บริษัทฯ ตระหนักดีว่าการใช้ทรัพยากรธรรมชาติอย่างมีประสิทธิภาพ และรักษาธรรมชาติอันอุดมสมบูรณ์เป็นปัจจัยสำคัญในการขับเคลื่อนเศรษฐกิจ และพัฒนาสังคม

บริษัทฯ ได้มีการกำหนดแนวทางการบริหารจัดการ ประเมิน และพัฒนาการดำเนินงานตลอดห่วงโซ่คุณค่า ตั้งแต่ระบบการจัดการโรงงานเพื่อไม่ให้เกิดผลกระทบทางสิ่งแวดล้อม และการใช้ทรัพยากรที่มีอยู่อย่างจำกัดให้เกิดประโยชน์สูงสุด ควบคู่ไปกับการให้ความร่วมมือกับองค์กรระดับประเทศ เช่น พลังงานแสงอาทิตย์ เพื่อลดการปล่อยก๊าซคาร์บอนไดออกไซด์ ระบบน้ำและการบำบัดน้ำเสียที่มีประสิทธิภาพ และระบบก๊าซชีวภาพซึ่งเป็นแหล่งพลังงานหมุนเวียน เพื่อยกระดับอุตสาหกรรม และสังคมให้เติบโตไปด้วยกันอย่างยั่งยืน

บริษัทฯ ได้เลือกใช้ระบบผลิตก๊าซชีวภาพแบบ Covered Lagoon Bio Reactor (CLBR) ซึ่งเป็นเทคโนโลยีที่ได้ถูกพัฒนาให้มีประสิทธิภาพสูง มีเสถียรภาพ และมีค่าใช้จ่ายในการควบคุมระบบต่ำ สามารถนำมาใช้ประโยชน์ได้ทั้งการผลิตก๊าซชีวภาพและบำบัดน้ำเสียไปพร้อมกัน ซึ่งโครงการดังกล่าวนอกจากจะเป็นการลดต้นทุนการผลิตที่เป็นประโยชน์โดยตรงต่อบริษัทฯ แล้ว ยังเป็นการจัดการคุณภาพสิ่งแวดล้อมที่มีประสิทธิภาพสูงด้วย โดยมีประโยชน์ด้านการลดผลกระทบต่อสิ่งแวดล้อม เช่น คุณภาพน้ำเสียที่ผ่านระบบ CLBR จะมีความเข้มข้นของสารประกอบอินทรีย์ลดลงร้อยละ 95 ถึง 97 ช่วยลดการปล่อยก๊าซเรือนกระจก ลดปัญหาเรื่องกลิ่นเหม็น และสุขอนามัยของพนักงานและชุมชนใกล้เคียงดีขึ้น

การบริหารจัดการในการดำเนินโครงการลดการใช้พลังงานและการปล่อยก๊าซเรือนกระจก ภายใต้เครื่องหมายรับรองคาร์บอนฟุตพริ้นท์สำหรับ

aware that efficient use of natural resources and natural conservation are key factors to economic mobilization and social development.

The company has established guidelines for assessment and operational development throughout the value chain, from plant management system to avoid environmental impact, to utilization of limited resources for maximum benefits. We also cooperate with organizations at the national level to use solar energy to reduce carbon emission, and enhance efficiency of water and wastewater management system and biogas renewable energy system. This is in order for the industry to grow together with the society in a sustainable manner.

Thai Wah opted for Covered Lagoon Bio Reactor (CLBR) for our biogas production system. The technology has been developed to ensure high capability, stability, and cost reduction, and can be used for both biogas production and waste water treatment. In addition to cost reduction, which is directly to the Company's benefits, the technology managed to reduce environmental impacts. For instance, CLBR treated wastewater will have the decrease of 95 to 97 percent in the concentration of organic compounds, which will help reduce greenhouse gas emission and unpleasant odor, and uplift healthiness of employees and nearby communities.

The Company's endeavor for energy conservation and greenhouse gas emission reduction, within the framework of the carbon footprint

ผลิตภัณฑ์ของบริษัทฯ จากองค์การบริหารจัดการก๊าซเรือนกระจก และมาตรฐาน มอก. 14001-2548 (ISO 14001:2004) ซึ่งเป็นระบบการจัดการสิ่งแวดล้อม Environmental Management System มีวัตถุประสงค์เพื่อให้องค์กรตระหนักถึงความสำคัญของการจัดการสิ่งแวดล้อมเพื่อให้เกิดการพัฒนาสิ่งแวดล้อมควบคู่กับการพัฒนาธุรกิจ โดยมุ่งเน้นในการป้องกันมลพิษ (Prevention of Pollution) และการปรับปรุงอย่างต่อเนื่อง นอกจากนี้ บริษัทฯ มีการดำเนินการบริหารจัดการสิ่งแวดล้อมอย่างเป็นระบบ มีการติดตามประเมินผลและทบทวนเพื่อการพัฒนาอย่างต่อเนื่อง และได้รับการรับรองให้เป็นอุตสาหกรรมสีเขียวระดับ 3 (ระบบสีเขียว) ซึ่งเป็นระบบที่แสดงศักยภาพของการเป็นมิตรกับสิ่งแวดล้อมจากกระทรวงอุตสาหกรรม

หน่วยคำนวณหลักที่เราใช้ในการวัดประสิทธิภาพด้านพลังงานและการปล่อยก๊าซเรือนกระจก คือ ความเข้มข้นหรือประสิทธิภาพในการใช้พลังงาน โดยการเปรียบเทียบปริมาณลดการใช้ น้ำมันเตาในการผลิตต่อปริมาณการผลิต นอกจากนี้โรงงานของเรามีการวางแผนในการบริหารจัดการด้านพลังงานให้เกิดการใช้พลังงานอย่างคุ้มค่าที่สุด เช่น การผลิตไฟฟ้าใช้เอง จากน้ำเสีย และกากมันสำปะหลังที่เป็นผลพลอยได้จากการผลิต ซึ่งแผนดังกล่าวครอบคลุมถึงการปรับปรุงเทคนิคหรือกระบวนการในการผลิตให้มีประสิทธิภาพมากขึ้นด้วย

certification from the Greenhouse Gas Management Organization and TIS 14001-2548 (ISO 14001: 2004) for our products, is aimed to create organizational awareness on the importance of environmental management and development, in parallel with business development. Focus has been made on pollution prevention and continuous improvement. The Company strives to mobilize environmental management in a systematic manner, with consistent evaluation and review. We have been certified level 3 of "Green Industry" (Green System), which is the Ministry of Industry's system to promote environmental-friendly business operation.

The key index, we use to measure energy efficiency and greenhouse gas emission, is the concentration or efficiency of energy utilization. Amount of fuel oil consumption reduction in the production process per production volume will be compared and measured. In addition, Thai Wah plants have been implemented with energy management plans to maximize energy use, i.e., electricity generation from waste water and cassava pulps, which is the by-product from our production, and capacity enhancement of production techniques and process.

ปริมาณการใช้น้ำมันเตาที่บริษัทฯ ลดได้ (ลิตรต่อตัน) Amount of fuel oil consumption reduction (Liter/Ton)



การพัฒนาสังคมและชุมชน

ด้วยตระหนักถึงบทบาทการมีส่วนร่วมในการสร้างเสริมความมั่นคงทางอาหารและความสมดุลด้านสิ่งแวดล้อม บริษัทฯ จึงให้ความสำคัญกับการพัฒนาสังคมและชุมชนโดยรอบ บนพื้นฐานของการมีส่วนร่วมที่สนับสนุนด้านการศึกษาและทักษะที่จำเป็นต่อการพัฒนาคุณภาพชีวิตที่ดี ตลอดจนการพัฒนาเศรษฐกิจอย่างมีความรับผิดชอบต่อสังคมและสิ่งแวดล้อมในระยะยาว โดยบริษัทฯ มีเป้าหมายที่จะ “สนับสนุนคู่ค้าธุรกิจให้เติบโตไปด้วยกัน” ควบคู่ไปกับ “ส่งเสริมคุณภาพชีวิตของชุมชนท้องถิ่น” เพื่อเตรียมพร้อมรับมือกับความท้าทายทั้งในปัจจุบันและอนาคต

การส่งเสริมความจำเป็นพื้นฐานทั้งด้านสุขภาพ การศึกษา รายได้ ที่อยู่อาศัย ตลอดจนค่านิยมในการดำเนินชีวิต ถือเป็นความรับผิดชอบต่อเรา ปัญหาความยากจนหรือภาวะความไม่มั่นคงทางเศรษฐกิจ อันเนื่องมาจากการเพิ่มขึ้นของประชากร ตลอดจนความเหลื่อมล้ำทางสังคมยังคงเป็นประเด็นความท้าทายที่ส่งผลต่อคุณภาพชีวิตความเป็นอยู่ของผู้คนในสังคม และกระทบต่ออัตราการขยายตัวและการพัฒนาเศรษฐกิจของประเทศโดยภาพรวม ขณะเดียวกันประเทศไทยและสังคมโลก กำลังตกอยู่ในสภาวะการเข้าสู่สังคมผู้สูงอายุ ซึ่งจะส่งผลให้ประชากรในวัยทำงานลดน้อยลง

Social and Community Development

Recognizing the importance of our role in promoting food security and environmental balances, Thai Wah has placed priority on the development of society and surrounding communities through providing educational support and essential skills for the improvement of their quality of life, and promoting economic development with the sense of long-term social and environmental responsibility. The Company's aim is to “support business partners to grow together” while “promoting quality of life of community people” to enable them to cope with present and future challenges.

We make it our responsibility to provide fundamental needs regarding health, education, income, housing, and basic livelihood values. Poverty or economic insecurity as a consequence of the increase of population and social disparity remain the challenges that impact the quality of life of people in the society, and national economic growth/development as a whole. At the same time, Thailand and the global community are entering the aging society which will significantly lessen the number of working-age population.

- โครงการการเรียนรู้การสอนภาษาอังกฤษผ่านระบบอินเทอร์เน็ตให้กับโรงเรียนชุมชนใกล้โรงงาน**
บริษัท ร่วมกับโรงเรียนสอนภาษาอังกฤษชั้นนำที่ได้รับการรับรองจากกระทรวงศึกษาธิการดำเนินการจัดการเรียนการสอนภาษาอังกฤษผ่านทางแอปพลิเคชันที่บรรจุอยู่ในเครื่องแท็บเล็ต สำหรับนักเรียนประถมศึกษาปีที่ 1 ถึง 6 ให้กับโรงเรียนบ้านวังหิน อำเภอพิมาย จังหวัดนครราชสีมา ประกอบด้วยวิชาภาษาอังกฤษจำนวน 4 ชั่วโมงต่อสัปดาห์ โดยเป็นหลักสูตรพัฒนาทักษะทั้ง 4 ด้าน ได้แก่ การฟัง การพูด การอ่าน และการเขียน ซึ่งนำเทคโนโลยีมาใช้ในการเรียนการสอนด้วยระบบที่ออกแบบให้นักเรียนและคุณครูเจ้าของภาษาสามารถพูดคุยสนทนาระหว่างกันได้ โดยในปี 2561 มีจำนวนนักเรียนเข้าร่วมโครงการ 40 คน และมีผลการทดสอบที่ดีขึ้นจากร้อยละ 59.13 ในเทอม 2/2560 เป็นร้อยละ 67.97 ในเทอม 2/2561



- Online English Language Learning Program**

Thai Wah, in collaboration with leading English language schools accredited by Ministry of Education, has launched an English language learning program via

an application installed in the tablets of the elementary students (Grade 1 to 6). The program features 4 hours of English language class per week to develop listening, spoken, reading, and writing skills. Technologies have been adopted to enable interaction between native language teachers and the students. In 2018, 40 students who have participated in the program saw their academic record improved from 59.13% in the 2nd term of 2017 to 67.97% in the 2nd term of 2018.

- โครงการส่งเสริมการเพาะเห็ดในโรงเรียนชุมชน**

บริษัท ให้ความสำคัญต่อการพัฒนาคุณภาพชีวิตของชุมชนใกล้เคียงโรงงาน โดยมีการส่งเสริมการเพาะเห็ดในโรงเรียนโดยใช้เศษดินและเปลือกมันสำปะหลัง ซึ่งเป็นของเหลือจากกระบวนการผลิตของโรงงานไปใช้เพาะเห็ดเพื่อส่งเสริมให้นักเรียนได้มีความรู้เพิ่มเติมสามารถนำไปประกอบอาชีพ และขยายผลสู่

- Mushroom Cultivation Program for Community Schools**

The Company commits to develop and improve livelihood of surrounding communities. Our mushroom cultivation program encourages community schools to use soil debris and cassava shells, which are wastes from our manufacturing process, to grow mushrooms. This is in

การสร้างรายได้ให้กับชุมชน โดยบริษัทฯ มีการสนับสนุนงบประมาณการศึกษาดูงาน และ วัตถุประสงค์ ตลอดจนการสร้างโรงเรือนในการเพาะเห็ด นอกจากนี้โรงเรียนสามารถนำเห็ดไปประกอบอาหารกลางวันเลี้ยงเด็กนักเรียน หรือจำหน่ายให้ชุมชนในราคาถูกได้ตลอดทั้งปี อีกทั้งยังเป็นการปลูกฝังให้นักเรียนมีความขยันขันแข็ง มีความรู้เพิ่มเติมและสามารถใช้เป็นช่องทางในการหารายได้ช่วยเหลือครอบครัวได้ด้วย บริษัทฯ มีศูนย์การเรียนรู้เพาะเห็ดฟาง ทั้งหมด จำนวน 2 แห่ง ที่โรงเรียนบ้านโคกสะอาด-ศรีบูรพา ตำบลโคกสะอาด อำเภอเมือง จังหวัดอุดรธานี และบ้านประธานกลุ่ม อสม. บ้านนาสมบุญ โดยในปี 2561 มีชุมชนเข้าร่วมโครงการทั้งหมด 14 โรงเรือน

order to generate incomes in the community, and for the students to be enriched with occupational skills. Thai Wah provides financial support for training, supply of raw materials, and building of mushroom houses. Schools can also use mushrooms as ingredients for student lunch and can sell it to the community at low prices all year round. The students will also learn to be hardworking and to help out their families from the revenues earned through this channel. The Company has established 2 learning centers for straw mushroom cultivation at Khok Sa-ard- Sri Burapha School (Khok Sa-ard sub-district, Muang district, Udon Thani province), and at the house of head of Ban Na Somboon village volunteers. The total of 14 mushroom houses have been constructed in 2018.

- **โครงการ Young Master Chef THAIWAH**

ในปี 2561 บริษัทฯ ได้จัดกิจกรรมการแข่งขัน Young Master Chef THAI WAH ครั้งที่ 1 ณ โรงเรียนบางเลนวิทยา จังหวัดนครปฐม โดยมีวัตถุประสงค์เพื่อสนับสนุนให้นักเรียนได้แสดงทักษะและความสามารถในการทำอาหาร และส่งเสริมการใช้จินตนาการและความคิดสร้างสรรค์เพื่อสร้างสรรค์เมนูใหม่ๆ อย่างมีความสุข เพื่อเป็นแรงบันดาลใจในการทำอาหารต่อไป

- **Young Master Chef THAIWAH Program**

In 2018, Thai Wah organized the 1st Young Master Chef THAIWAH Competition at Bang Lane Witthaya School in Nakhon Pathom province. The aim is to provide opportunity for students to demonstrate cooking skills, and to use imagination and creativity in creating new menus with pride and happiness.



การบริหารจัดการน้ำ

ด้วยความสำคัญของทรัพยากรน้ำต่อความต่อเนื่องในการดำเนินธุรกิจเกษตรอุตสาหกรรมและอาหาร ประกอบกับสถานการณ์ภัยแล้งที่ทวีความรุนแรงขึ้นทุกปี อันเป็นผลจากการเปลี่ยนแปลงสภาพภูมิอากาศของโลก บริษัทฯ จึงให้ความสำคัญตั้งแต่การประเมินความเสี่ยงการขาดแคลนน้ำ มาตรการการจัดการความเสี่ยงด้านสาธารณสุขปลอดภัยพื้นฐานที่จำเป็น ควบคู่ไปกับการส่งเสริมและพัฒนาการใช้ น้ำอย่างมีประสิทธิภาพ นอกจากนี้ บริษัทฯ ยังมี มาตรการเชิงรุกในการบริหารจัดการน้ำร่วมกับ ชุมชนเป็นประจำทุกปี เช่น โครงการขุดลอกทำบ่อ แก้มลิงกักเก็บน้ำคืนน้ำให้เทศบาล โดยการล่อ กวัชพืชในอ่างเก็บน้ำสาธารณะ อำเภอท่าคันโท จังหวัดกาฬสินธุ์ และโครงการปรับปรุงระบบผลิต น้ำประปาเพื่อวางแสงแดดของบ่อพักน้ำ และลด การเกิดตะไคร่น้ำ ที่บ้านวังหิน หมู่ที่ 18 อำเภอ พิมาย จังหวัดนครราชสีมา

บริษัทฯ ได้มีการจัดทำแผนบริหารความเสี่ยงและ กำหนดแนวทางการบริหารจัดการด้านการใช้น้ำ เป็นประจำทุกปีตามหลักการ Water & Reuse to farm เริ่มตั้งแต่การวิเคราะห์และกำหนดแนวทางการจัดการน้ำให้เพียงพอและเหมาะสม ตลอดจน ประสานความร่วมมือไปยังคู่ค้าธุรกิจที่มีความเสี่ยง ในการสนับสนุนการลดความเสี่ยงด้านการ ขาดแคลนน้ำ พร้อมทั้งสร้างการมีส่วนร่วมของ ชุมชนเพื่อรับฟังข้อกังวลเกี่ยวกับการใช้น้ำด้วย เช่น ระบบบ่อบำบัดน้ำเสียด้วยวิธีธรรมชาติบนเนื้อที่ ประมาณ 50 ไร่ การส่งเสริมการเพาะปลูกโดยใช้ ระบบน้ำหยดแก่สมาชิกไทยวา และสนับสนุน โครงการกั้นฝายน้ำล้น ห้วยหลวงเพื่อการเกษตร บ้านจำปา ตำบลเชียงยืน อำเภอเมือง จังหวัด อุตรดิตถ์ นอกจากนี้เป็นการส่งเสริมการเพาะปลูก ของเกษตรกร ยังสามารถลดผลกระทบจากสภาวะ ภัยแล้ง ที่อาจจะเกิดขึ้นแก่ชุมชนโดยรอบทั้งใน ปัจจุบันและอนาคตอีกด้วย

Water Management

With the significance of water resource for continuity of agribusiness / agro & food Industry, coupling with recent drought situation which is getting worse each year as a result of global climate change, Thai Wah has placed great priority on water shortage risk assessment, and basic utilities risk management, together with promotion of efficient use of water. Each year, the Company joins forces with the communities in implementing proactive measures on water management, for instance, dredging of municipal public reservoir (Kaem Ling water retention area) in Tha Kan Tho (Kalasin province), and implementing consumption water system improvement project in Ban Wang Hin (Moo 18), Phimai district, Nakhon Ratchasima province to camouflage sunlight to the clarifier and reduce occurrence of mosses.

We also establish guideline for water management, and implement risk management plan on an annual basis under the principle "Water & Reuse to farm". The procedure ranges from analyzing and setting proper approaches to ensure water sufficiency, collaborating with and providing support to risk-prone business partners in mitigating water shortage risk, and engaging communities to voice their concern and opinion on utilization of water resource. Our endeavors, which include natural waste water treatment system installed in the area of 50 rai, promotion of drip irrigation system for cultivation among Thai Wah members, and construction of Huay Luang checkdam for agricultural purposes in Ban Champa, Chaing Yeun sub-district, Muang district, Udon Thani province, not only enhance farmers' cultivation efficiency, but also mitigate drought for now and in the future.

การบริหารจัดการของเสียจากการผลิต

บริษัทฯ มีเป้าหมายกลยุทธ์ในการลดปริมาณของเสีย โดยการใช้ประโยชน์จากวัตถุดิบและทรัพยากรที่มีอยู่อย่างคุ้มค่าที่สุด และลดปริมาณการเกิดของเสียตลอดกระบวนการการผลิต เรามีการพิจารณาถึงแนวทางที่สามารถนำของเสียที่เหลือนั้นกลับมาใช้ใหม่หรือเข้าสู่การรีไซเคิลเป็นผลิตภัณฑ์ใหม่ เช่น ขยายกากมันไปเป็นวัตถุดิบในโรงงานผลิตอาหารสัตว์ ส่งเสริมการทำปุ๋ยหมัก Organic และการนำของเสียที่เหลือไปใช้ในการผลิตพลังงาน

โครงการลดของเสียของต่างๆ ช่วยให้บริษัทสามารถประหยัดค่าใช้จ่ายด้านต่างๆ เช่น ค่าใช้จ่ายในการใช้ไฟฟ้า และทำให้ผลกำไรของบริษัทเพิ่มขึ้น รวมถึงโครงการด้านรีไซเคิลและการนำกลับมาใช้ใหม่มีโอกาส

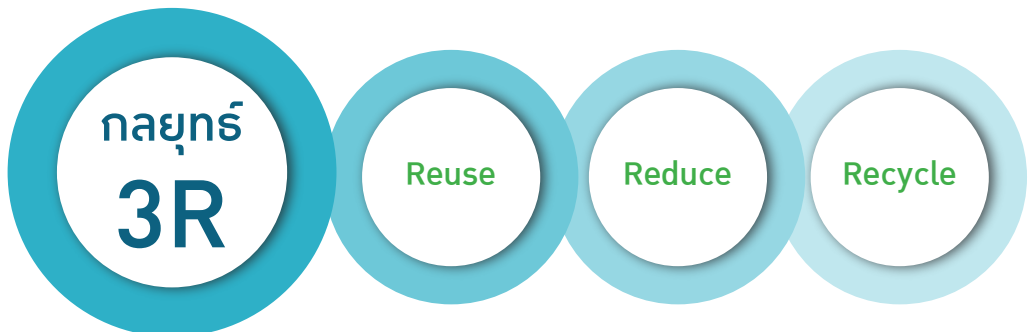
นอกจากนี้บริษัทฯ ได้ติดตั้งระบบบำบัดของเสียจากกระบวนการผลิต เพื่อบำบัดมลพิษให้ได้ตามเกณฑ์มาตรฐานของกระทรวงอุตสาหกรรม ตามกลยุทธ์ 3R (Reuse, Reduce and Recycle) เช่น ระบบบ่อบำบัดน้ำเสียด้วยวิธีธรรมชาติบนเนื้อที่ประมาณ 50 ไร่ และระบบบำบัดอากาศเสียด้วยเครื่อง Wet Scrubber และ Cyclone Scrubber เพื่อทำการดักจับฝุ่นละอองต่างๆ รวมทั้งควันจากการเผาไหม้ก่อนระบายออกจากโรงงาน โดยมีวิศวกร และที่ปรึกษาผู้ชำนาญงานดำเนินการตรวจสอบ แก้ไข และปรับปรุงระบบ ให้ทำงานอย่างปกติตลอดเวลา

Production Waste Management

Thai Wah sets a strategic goal for waste reduction through optimizing use of raw materials and existing resources, and minimizing waste throughout the production process. We also reuse and recycle waste into new products, such as selling cassava pulps as raw materials for animal feeds to animal feed mills, producing organic fertilizers and energy from waste.

The Company's waste reduction scheme, as well as reuse and recycle program, have helped reduce cost (such as electricity cost, etc.), and increase the Company's benefits.

We also have production waste treatment systems installed to reduce pollution to the standard level set by Ministry of Industry under the "3R" strategy (Reuse, Reduce and Recycle), for instance, natural waste water treatment system installed in the area of 50 rai, air treatment system with Wet Scrubber and Cyclone Scrubber to trap dust and exhaust before being ventilated out of the factories. The Company's waste treatment systems have been monitored, and maintained by our engineers and experts around the clock.



การพัฒนาคุณภาพชีวิต ครอบครัวพนักงาน

Family Work and Life Balance



ท่ามกลางการเปลี่ยนแปลงทางเทคโนโลยีอย่างรวดเร็ว และสภาวะการแข่งขันทางธุรกิจที่มีความรุนแรงขึ้นตามสภาพแวดล้อมที่เปลี่ยนแปลงไป ส่งผลให้องค์กรต้องสามารถปรับตัวได้ในทุกสถานการณ์ การบริหารจัดการทรัพยากรบุคคล ถือเป็นกุญแจสำคัญในการสร้างความแข็งแกร่งอย่างต่อเนื่องและสร้างการเติบโตได้อย่างยั่งยืนให้กับบริษัทฯ นอกจากนี้การมีบุคลากรที่มีศักยภาพพร้อมเรียนรู้และคิดค้นสิ่งใหม่ๆ อยู่ตลอดเวลา ตลอดจนยอมรับการเปลี่ยนแปลงและสามารถบริหารการเปลี่ยนแปลงนั้นให้เกิดประโยชน์แล้วนั้น องค์กรยังจำเป็นต้องมีการสรรหาบุคลากรที่มีความสามารถและเหมาะสมกับโครงสร้างที่ปรับเปลี่ยนหรือสถานการณ์ทางธุรกิจที่เปลี่ยนแปลงไปได้อย่างทัน่วงที

Amidst the rapidly changing technologies and a fiercely competitive business environment, organizations need to be well prepared and be resilient in any situation. Human resource development is a key to strengthening and promoting sustainable growth of the Company. In addition to having capable employees who are willing to learn and create new things, and are able to manage changes to generate benefits, an organization has to attract talents whose capabilities suit the changing structure and business situation.

พนักงานทุกคนถือว่าเป็นครอบครัวเดียวกัน การดูแลทุกคนในครอบครัวไทยวา จะยึดหลัก ความยุติธรรม จริยธรรม และความโปร่งใส ซึ่งเป็นหัวใจสำคัญที่สุด ด้วยเหตุนี้บริษัทฯ จึงให้ความสำคัญกับการเสริมสร้างองค์กรแห่งการเรียนรู้ที่บุคลากรทุกคนสามารถพัฒนาศักยภาพของตนเอง และเรียนรู้ร่วมกันได้อย่างต่อเนื่อง โดยบริษัทฯ ได้สร้างสภาพแวดล้อมที่เอื้อต่อการสร้างสรรค์สิ่งใหม่ๆ และแสดงความคิดเห็นได้อย่างอิสระ เพื่อสร้างความผูกพัน และเป็นส่วนหนึ่งของบริษัทฯ โดยให้พนักงานทุกคนมีภูมิใจที่เป็นส่วนหนึ่งของ บริษัทไทยวา

แนวทางการพัฒนาบุคลากร

เพื่อให้สามารถสร้างและรักษาทรัพยากรบุคคล บริษัทฯ จึงมุ่งเน้นการพัฒนาองค์ความรู้และทักษะ ความสามารถ เสริมสร้างโอกาสที่เอื้อต่อการเรียนรู้ ตลอดชีวิต ส่งเสริมความก้าวหน้าในอาชีพ และ สร้างความพร้อมรองรับต่อการเปลี่ยนแปลง ภายใต้บรรยากาศการทำงานที่เคารพและยอมรับในความแตกต่างเพื่อความสุขในการทำงานของพนักงานทุกคน และเพิ่มศักยภาพการแข่งขันขององค์กรในระดับสากล

บริษัทฯ ให้ความสำคัญต่อการดูแลและปฏิบัติต่อพนักงานอย่างเป็นธรรมบนพื้นฐานของการเคารพ สิทธิมนุษยชน มีนโยบายชัดเจนโดยไม่เลือกปฏิบัติ ทั้งในการสรรหา การจ้างงาน การจ่ายค่าตอบแทน และสวัสดิการ การจัดฝึกอบรม การมอบหมายงาน การประเมินผลงาน และการเลื่อนตำแหน่ง เป็นต้น ควบคู่ไปกับการจัดหาสิ่งอำนวยความสะดวกที่จำเป็นในการปฏิบัติหน้าที่ รวมทั้งจัดสภาพแวดล้อม

All employees are parts of one family. Thai Wah upholds the key principles of justice, integrity, and transparency in taking care of our family members. The Company has placed priority on promoting a learning organization where all employees are encouraged to develop their own potential and capability, and to continuously learn together. Thai Wah strives to promote creativity-based learning environment, and freedom of speech in a bid to create bonding and belongingness, and for all employees to take pride in being part of Thai Wah.

Personnel Development Approaches

To create and retain talents, the Company focuses on developing knowledge and skills, providing opportunities for life-long learning, promoting career advancement, and preparing employees for changes under a working atmosphere where diversity is respected. This is for the happiness of all employees, and for the Company's competitiveness enhancement at the international level.

Priority has been placed on fair treatment to the employees on the basis of human rights. We have clear policies with regard to all aspects of employment, and will not take any discriminatory action in the process related to recruitment, employment, compensation and benefits, training, assignment, and promotion, etc. The Company commits to provide

การทำงาน โดยคำนึงถึงหลักความปลอดภัย และ ถูกสุขอนามัย ส่งเสริมวัฒนธรรมการมีส่วนร่วม เพื่อช่วยพัฒนาคุณภาพชีวิต สร้างคุณค่าแก่ตัว พนักงานตลอดจนทำประโยชน์ให้กับผู้อื่น และ สร้างแรงบันดาลใจเพื่อที่ทุกคนจะสามารถปฏิบัติหน้าที่ได้อย่างเต็มศักยภาพ

ในปี 2561 บริษัทฯ มีพนักงานทั้งหมด 2,040 คน โดยมีสัดส่วนพนักงานชายและหญิงอยู่ที่ 2.5 ต่อ 1 ขณะเดียวกัน บริษัทฯ มีนโยบายสนับสนุนให้ให้ความสำคัญกับการให้โอกาสคนพิการให้ได้มีตำแหน่งงานที่เหมาะสมเพื่อช่วยพัฒนาคุณภาพชีวิต และสนับสนุนให้คนพิการได้มีโอกาสนำศักยภาพที่มีอยู่ในตัวเองมาใช้สร้างสรรค์ ส่งเสริมความเข้มแข็งและศักยภาพของคนพิการ โดย ในปี 2561 บริษัทฯ ได้จ้างงานคนพิการและสร้างโอกาสในอาชีพรวม 20 คน คิดเป็นอัตราส่วนคนพิการ 1 คน ต่อพนักงาน 100 คน ตามกฎหมายการจ้างงานคนพิการที่ได้กำหนดไว้

• **โครงการพัฒนาสายอาชีพ**

ในปี 2561 ทางบริษัทฯ ได้เริ่มสร้างแนวทางการพัฒนาสายอาชีพอย่างเป็นระบบ พร้อมทั้งมีการวางรากฐานระบบบริหารงานทรัพยากรบุคคลใหม่ เพื่อรองรับการเปลี่ยนแปลงในหลายๆ ด้านของบริษัทฯ ที่กำลังขยายตัวอย่างรวดเร็ว สำหรับการวางแผนด้านการพัฒนาสายอาชีพของพนักงานทางบริษัทฯ ได้เริ่มแนวทางการวิเคราะห์ความสามารถด้านต่างๆ ของพนักงาน (Competency) สำหรับวิเคราะห์ศักยภาพที่แท้จริงในการพัฒนาตามโมเดลดังนี้

facilities necessary for the employees' work duty, and promote safe and healthy work environment. Participatory norms is also encouraged for the development of their quality of life, value, and public mind, thus, enabling our people to have a sense of their own worth and reach their full potential.

In 2018, the Company has a total of 2,040 employees. The ratio of male to female employees was 2.5:1. Thai Wah has also a policy to hire and promote employment prospect of people with disabilities to enhance their quality of life, empower them, and support the people with disabilities in realizing their full potential. In 2018, the Company hired 20 disabled people, in accordance with the law which requires a company to hire one disabled person for every 100 employee hired.

• **Career Development Program**

In 2018, Thai Wah has systematically initiated career development program, and restructure our human resource management to accommodate the Company's rapid changes in various aspects. In planning for career development, employee competency has been analyzed to know their true potentiality according to the following development models:



• Thai Wah Leadership Academy (TLA)

จากแนวความคิดผู้บริหารของบริษัทฯ ที่มองว่าทรัพยากรมนุษย์เป็นปัจจัยที่มีความสำคัญอย่างมากต่อองค์กร และการสร้างผู้บริหารรุ่นใหม่ ๆ ก็เป็นเป้าหมายอย่างหนึ่งที่ทางบริษัทฯ ต้องให้ความสำคัญเป็นอย่างมาก จึงได้เริ่มมีการวางแผน และออกแบบโครงสร้าง TLA ขึ้นเพื่อใช้สำหรับการพัฒนาพนักงานที่จะขึ้นมาเป็นผู้บริหารรุ่นใหม่ ๆ โดยผ่านการถ่ายทอด DNA จากประสบการณ์ความสำเร็จที่ทางผู้บริหารรุ่นเก่า และรุ่นปัจจุบันได้สร้างไว้ ที่ถูกถ่ายทอดและออกแบบมาให้เหมาะสมกับการเรียนรู้ที่มีประสิทธิภาพตามหลักการ 70-20-10 ดังนี้

• Thai Wah Leadership Academy (TLA)

Thai Wah Management recognizes that human resource is an essential factor for organizational development, and building of new generation executives is also a goal the Company must place great importance on. Thai Wah Leadership Academy (TLA), is thus, designed to develop potential employees to become new generation executives through heredity of DNA, that is, transfer of success and experiences from the former and current generation executives, which have been designed to maximize learning capacity based on the principle of 70-20-10, as follows:

Employee Level	Core Competency	Functional Competency	Leadership Competency	Managerial Competency
Management	●	◐	◐	●
Supervisory	●	●	◐	
Operation	●			

● Develop all level
◐ Develop some level

• **โครงการโรงเรียนในโรงงาน**

บริษัทฯ ได้ร่วมมือกับสำนักงาน กศน. จังหวัดอุดรธานี เพื่อเป็นการส่งเสริมให้พนักงานที่ต้องการเพิ่มพูนความรู้และวุฒิการศึกษา ซึ่งสามารถพัฒนาทักษะของพนักงานได้ โดยในปี 2561 มีพนักงานเข้าร่วมโครงการเพิ่มขึ้นจาก 27 คน เป็น 37 คน

• **Work-Integrated Learning Program**

Thai Wah has collaborated with Udon Thani Office of Non-Formal Education (Udon Thani province) to promote work-integrated learning and knowledge, and enhance skills of our employees. In 2018, employees attended the Program, increase from 27 people to 37 people.

การต่อต้านทุจริต และคอร์รัปชัน

บริษัทฯ ได้กำหนดแนวทางในการดำเนินธุรกิจด้วยหลักธรรมาภิบาล ยึดมั่นในความรับผิดชอบต่อสังคม และสิ่งแวดล้อม รวมทั้งให้ความสำคัญในการต่อต้านการทุจริต และคอร์รัปชันทุกรูปแบบตามที่ได้ประกาศอย่างชัดเจน และในปี 2561 บริษัทฯ เป็นหนึ่งใน 120 บริษัทที่ได้เข้าเป็นสมาชิกแนวร่วมปฏิบัติของภาคเอกชนไทยในการต่อต้านการทุจริต (Thailand's Private Sector Collective Action Coalition Against Corruption: CAC) ซึ่งถือเป็นการสะท้อนจุดยืนที่แน่วแน่ของบริษัทฯ ในการที่จะนำนโยบายต่อต้านคอร์รัปชันไปปฏิบัติให้เกิดผลจริงทั่วทั้งองค์กร

Anti - Corruption and Anti - Bribery

Thai Wah conducts its business based on the principles of good governance, and social and environmental responsibility. We have always made clear that priority is placed on anti-corruption and anti-bribery of all forms. In 2018, the Company has been certified as 1 of the 120 members of Thailand's Private Sector Collective Action Coalition Against Corruption (CAC), which reflects our strong commitment to translate anti-corruption policy into actions to achieve the results throughout the organization.

เพื่อให้การดำเนินงานด้านการต่อต้านการทุจริต และคอร์รัปชันเป็นไปอย่างมีประสิทธิภาพ มีการดำเนินงานด้วยความซื่อสัตย์ สุจริต โปร่งใสและเป็นธรรม รวมทั้งสามารถบรรลุเป้าหมายตามเจตนารมณ์ของบริษัทฯ ตลอดจนเพื่อให้เป็นแนวทางในการปฏิบัติที่ชัดเจนของกรรมการ ผู้บริหาร และพนักงานทั้งหมด บริษัทฯ จึงได้กำหนดนโยบายต่อต้านคอร์รัปชันขึ้นเพื่อใช้เป็นแนวทางการปฏิบัติ หรือดำเนินงานด้านการต่อต้านการทุจริตและคอร์รัปชัน ทั้งนี้ ผู้บริหารและพนักงาน

Anti-corruption and anti-bribery policy has been formulated in order to enhance efficiency of the Company's endeavor on anti-corruption and anti-bribery, to promote integrative, honest, transparent, and fair business operation to achieve our goals, and to set explicit compliance approaches for the Board of Directors, management, and employees. Both the Company executives and employees are required to attend "Ethical Leadership

ของบริษัทฯ ได้เข้ารับการฝึกอบรมในหลักสูตร Ethnical Leadership Program และ Anti-Corruption: The Practical Guide ของสถาบันส่งเสริมกรรมการบริษัทไทย และในปี 2561 บริษัทฯ ได้จัดให้มีการอบรมเกี่ยวกับนโยบายต่อต้านการทุจริตคอร์รัปชันภายใต้หัวข้อ “Anti-Corruption... เพื่อองค์กรสู่ความยั่งยืน” ให้กับพนักงานทั้งหมดที่สังกัดสำนักงานใหญ่ รวมถึงมีการจัดให้มีการอบรมดังกล่าวหมุนเวียนไปตามโรงงานของบริษัทฯ ในจังหวัดต่างๆ เพื่อส่งเสริมความเข้าใจในนโยบายต่อต้านการทุจริตคอร์รัปชันของบริษัทฯ โดยมีพนักงานเข้าร่วมการฝึกอบรมรวมแล้วร้อยละ 100 ของพนักงานทั้งหมด นอกจากนี้ยังได้ส่งจดหมายข่าวอิเล็กทรอนิกส์ (E-newsletters) เพื่อเป็นการประชาสัมพันธ์ข้อมูลข่าวสาร และแนวปฏิบัติที่เกี่ยวข้องกับนโยบายต่อต้านการทุจริตคอร์รัปชันให้แก่พนักงานได้ทราบโดยทั่วถึงกัน ทั้งนี้พนักงานทุกคนของไทยวาได้มีการลงนามรับทราบถึงแนวปฏิบัติของจรรยาบรรณธุรกิจและแนวปฏิบัติด้านแรงงาน

นอกจากนี้ บริษัทฯ จัดให้มีช่องทางแจ้งเบาะแส หรือข้อร้องเรียนเมื่อพบพฤติกรรมที่ไม่เหมาะสมหรือขัดต่อจรรยาบรรณธุรกิจ ตลอดจนรับฟังข้อเสนอแนะจากพนักงาน โดยบริษัทฯ จะให้ความเป็นธรรมและคุ้มครองพนักงานที่ปฏิเสธการกระทำที่เข้าข่ายคอร์รัปชัน หรือแจ้งเรื่องคอร์รัปชันที่เกี่ยวข้องกับบริษัทฯ ซึ่งในปี 2561 บริษัทฯ ได้รับแจ้งเบาะแสและเรื่องร้องเรียนเกี่ยวกับการทุจริตและการปฏิบัติงานผ่านช่องทางต่างๆ ถึงคณะกรรมการ ตรวจสอบและสำนักตรวจสอบภายในทั้งสิ้น 3 เรื่อง ทั้งนี้จากการตรวจสอบข้อเท็จจริงแล้วพบว่าเป็นการไม่ปฏิบัติงานตามระเบียบปฏิบัติ

Program”, and the training on “Anti-Corruption: The Practical Guide”, organized by Thai Institute of Directors. In 2018, the Company organized a training on anti-corruption policy for all employees in the headquarters office under the topic “Anti-Corruption... for Organizational Sustainability”. The training has also been held for employees at Thai Wah's plants in various provinces to ensure common understanding on the Company's anti-corruption policy, and all employees (100%) have already attended the training. E-newsletters is also another channel to disseminate information and compliance approaches associated with anti-corruption policy throughout the Company. All employees of Thai Wah have been required to sign their acknowledgement of business code of conduct and good labor practices.

In addition, Thai Wah has initiated channels for whistleblowers and filing of grievances of any kind of behavior that is deemed inappropriate and unethical, as well as for receiving feedbacks and suggestions from the employees. The Company provides fair treatment and protection to employees who deny involvement in any misconduct, and those who report any corrupt act associated with the Company. In 2018, Thai Wah received 3 cases of grievances related to corrupt act and operation, via different channels, that were sent to the internal audit and risk

งานหรือมีพฤติกรรมไม่เหมาะสมจริงจำนวน 3 เรื่อง ซึ่งเหตุการณ์ที่เกิดขึ้นนี้ได้มีนัยสำคัญอันส่งผลกระทบต่อบริษัทฯ ทั้งทางด้านชื่อเสียงหรือผลประกอบการ นอกจากนี้บริษัทฯ ได้ลงโทษทางวินัยกับผู้กระทำผิดอย่างเหมาะสมตามระเบียบของ บริษัทเรียบร้อยแล้ว

สิทธิมนุษยชน และการปฏิบัติต่อแรงงานอย่างถูกต้อง

บริษัทฯ ได้ให้ความสำคัญกับการบริหารด้านสิทธิมนุษยชน โดยดำเนินการตามหลักจรรยาบรรณธุรกิจและแนวปฏิบัติด้านสิทธิมนุษยชนที่สอดคล้องกับหลักสากล การกำกับดูแลทางบริษัทฯ ได้จัดตั้งคณะกรรมการและ/หรือฝ่ายบริหารอาวุโสของ บริษัทฯ ดูแลให้เกิดความมั่นใจว่าไม่มีการละเมิดสิทธิตามกฎหมาย ซึ่งรวมถึงการไม่ละเมิดสิทธิมนุษยชนจากการกระทำหรือการตัดสินใจใดๆ ของบริษัทฯ

บริษัทฯ มีมาตรการที่สำคัญเริ่มจากกระบวนการตรวจประเมินสถานะด้านสิทธิมนุษยชน ประกอบด้วยกระบวนการวิเคราะห์ และประเมินความเสี่ยงด้านสิทธิมนุษยชน การบริหารจัดการความเสี่ยง การติดตามและรายงานผลการดำเนินงานอย่างต่อเนื่อง สำหรับประเด็นด้านสิทธิมนุษยชนที่สำคัญสำหรับบริษัทฯ ประกอบด้วย แรงงานบังคับ แรงงานที่มาจากการค้ามนุษย์ หรือแรงงานเด็กอันมิชอบด้วยกฎหมาย

management committee and department. From the investigations, it was found, in all of the 3 cases, that the misconducts were based on the operations that are not in compliance with the Company's regulations, or from inappropriate behaviors. Nevertheless, the misconducts did not have any significant impact on the company's reputation nor profits. Disciplinary actions have already been taken.

Human Rights and Good Labor Practices

The Company has placed importance on human rights management in compliance with business code of conduct and international human rights standards. The Board of Directors and/or senior management are expected to monitor and ensure that human rights are not violated in any of the Company's activity, nor human rights violation due to any act or decision made by the Company.

The Company has developed and implemented Human Rights Due Diligence Process which includes analysis procedure, risk assessment on human rights, risk management, and continued performance monitoring and report. Major issues associated with human rights that are of importance to the Company include forced labor, human trafficking, and illegal child labor.

เพื่อให้มั่นใจว่าบริษัทฯ มุ่งมั่นบริหารจัดการประเด็นสำคัญข้างต้นอย่างต่อเนื่อง บริษัทฯ มีแผนที่จะยกระดับความรับผิดชอบต่อความโปร่งใสในห่วงโซ่อุปทานของบริษัทฯ มีการเผยแพร่นโยบายการจัดหาย่างยั่งยืนและแนวปฏิบัติสำหรับคู่ค้าของบริษัทฯ ฝึกอบรมให้ความรู้สนับสนุนให้คู่ค้าธุรกิจหลักตรวจประเมินตนเองด้านความยั่งยืน ดำเนินการตรวจประเมินคู่ค้าธุรกิจหลักด้านความยั่งยืน รวมถึงจัดทำวัตถุประสงค์หลักทางการเกษตรจากแหล่งที่มาที่รับผิดชอบต่อ โดยผู้ที่ประสงค์จะเป็นคู่ค้าในอนาคตทุกรายต้องลงนามรับทราบถึงจรรยาบรรณธุรกิจและแนวปฏิบัติด้านแรงงาน และต้องปฏิบัติตามหลักการดังกล่าวที่บริษัทฯ กำหนดไว้อย่างเคร่งครัด ขณะเดียวกันบริษัทฯ ยังดำเนินนโยบายการดูแลสุขภาพอนามัย ความปลอดภัยและสภาพแวดล้อมในสถานที่ทำงานตามกฎหมายและมาตรฐานต่างๆ ด้วยความรับผิดชอบต่อและใส่ใจเพื่อให้พนักงานและคู่ค้าธุรกิจทุกคนสามารถทำงานได้อย่างปลอดภัยและมีความสุขระหว่างการทำงาน

In demonstrating consistent commitment on addressing the above issue, the Company has formulated a plan to uplift responsibility and transparency in the supply chain, disseminated policy and practices on sustainable procurement to business partners, provided training and enhance knowledge of key business partners for them to conduct self-assessment on sustainability, assessed key business partners, on sustainability, and supplied main raw materials from responsible agricultural sources. Those who wish to become future partners will have to sign an acknowledgement of human rights and good labor practices, and to strictly comply with the principles set by the Company. With our commitment and care, Thai Wah has also implemented workplace safety, health and environment policy in accordance with related laws and standards in order for all employees and business partners to work in a safe and happy environment.

การวิจัยอาหารออร์แกนิก และอาหารเพื่อสุขภาพ

Organic Food and Healthy Food R&D



ดร. นฤมล ศรีสุมา

Dr. Narumol Srisuma,
Group Head of Research
& Development

สำหรับบริษัทฯ ดำเนินธุรกิจการเกษตรและอาหารมานานมากกว่า 71 ปี จนถึงทุกวันนี้ผลิตภัณฑ์ของเราได้มีการพัฒนาผลิตภัณฑ์ การผลิต และการจัดจำหน่ายไปยังประเทศในกลุ่มอาเซียน และภูมิภาคอื่นๆ กว่า 29 ประเทศทั่วโลก บริษัทฯ เน้นผลิตอาหารที่มีคุณภาพและใช้ผลิตภัณฑ์จากแป้งของเราที่มาจากวัตถุดิบที่ผ่านการคัดสรร และความเชี่ยวชาญด้านการผลิตแป้งมันสำปะหลัง และผลิตภัณฑ์อาหารที่ได้จากแป้ง ซึ่งบริษัทฯ มีเจตนารมณ์และความมุ่งมั่นในการวิจัย ค้นคว้า ปรับปรุง พัฒนา

Throughout the past 71 years that Thai Wah has run its agricultural & food business, our products have been developed, manufactured, and sold in over 29 countries in the ASEAN region and other regions across the globe. The Company strives to produce quality food from our starch product, which has been made with fine and selected raw materials and with our expertise in tapioca starch and starch food production. R&D has been undertaken for continued improvement of products and production

ผลิตภัณฑ์ และกระบวนการผลิตให้ทันสมัยอย่างต่อเนื่อง เพื่อสร้างสุขอนามัยที่ดีของผู้บริโภคและผู้คนในสังคมผ่านความร่วมมือจากพันธมิตรทางธุรกิจ สถาบันอาหาร และมหาวิทยาลัยชั้นนำในการคิดค้นนวัตกรรมใหม่ๆ ของแป้งที่หลากหลาย เพื่อให้ผลิตภัณฑ์คงความเป็นผู้นำอย่างยั่งยืน

นวัตกรรมต่อกระบวนการ ผลิตภัณฑ์ และบริการ

สุขอนามัยที่ดีของผู้บริโภคเริ่มต้นด้วยโภชนาการที่ถูกต้อง ด้วยเหตุนี้บริษัทฯ จึงให้ความสำคัญอย่างยิ่งในการคิดค้นนวัตกรรมใหม่ๆ เพื่อส่งเสริมสุขภาพที่ดีขึ้นของผู้บริโภค และตอบสนองต่อความต้องการของผู้บริโภคในทุกช่วงวัย บริษัทฯ มีแผนการพัฒนานวัตกรรมที่เป็นมิตรต่อสังคมและสิ่งแวดล้อม เพื่อเป็นแนวทางสำหรับการเดินทางพัฒนาอาหารเพื่อสุขภาพและสุขภาพที่ดีขึ้นโดยมุ่งนำเสนอทางเลือกใหม่ให้แก่ผู้บริโภคด้วยกระบวนการพัฒนา สินค้าให้มีมาตรฐานและปลอดภัย อุดมด้วยสารอาหารที่ตรงตามความต้องการของผู้บริโภคแต่ละกลุ่ม ตลอดจนมุ่งสร้างความรู้ความเข้าใจเกี่ยวกับผลิตภัณฑ์เพื่อสุขภาพที่ดีขึ้น โดยบริษัทฯ มีเป้าหมายการออกผลิตภัณฑ์เพื่อสุขภาพและสุขภาพที่ดีขึ้นของผู้บริโภคคิดเป็นอย่างน้อยร้อยละ 20 ของโครงการงานวิจัยและพัฒนาวัตกรรมของบริษัทฯ (Group R&D's Innovation Projects)

คุณภาพ และความปลอดภัยของผลิตภัณฑ์อาหาร

บริษัทฯ ส่งเสริมให้พนักงานตระหนักถึงความปลอดภัยในทุกขั้นตอนการผลิตมีระบบการสอบกลับที่มีประสิทธิภาพ และพิสูจน์ยืนยันขั้นตอนการผลิตด้วยวิธีการทางวิทยาศาสตร์และเครื่องมือ

process. We have also collaborated with business partners, food institutes, and leading universities to develop new innovations for the healthiness of the consumers and people in the society, and for sustainable leadership of our products in the market.

Innovations on Procedures, Products, and Services

Consumer health starts with the right nutrition. Thai Wah places great importance on new innovations that promote consumer health and respond to the need of consumers of all ages. We have formulated a plan for social and environmental-friendly innovations to develop food that promotes health and healthiness, and have intended to offer new alternatives for consumers through the development of quality and safe products that are rich in nutrients and that meet the needs of each consumer group. The Company also commits to creating public understanding and knowledge about our products, with the goal to release products for consumers' better health and healthiness. The Company is committed to innovating healthier products for our customers and have dedicated 20% of our Group R&D Innovation Projects for the cause.

Quality and Safety of Food Products

Thai Wah strives to raise employees' awareness on safety measure in every single production process with efficient traceability system and production validation through use of scientific

ที่มีความทันสมัยได้มาตรฐาน นอกจากนี้ บริษัทฯ ยังมีความมุ่งมั่นในการผลิตอาหารตามระบบการจัดการความปลอดภัยอาหาร ตามหลัก HACCP และ GMP เพื่อควบคุมสิ่งที่เป็นอันตรายต่อความปลอดภัยของผลิตภัณฑ์อาหารและปฏิบัติตามข้อกำหนดและกฎหมายที่เกี่ยวข้องกับความปลอดภัยของอาหารทั้งในประเทศและประเทศคู่ค้า

บริษัทฯ มีการพัฒนาปรับปรุงกระบวนการจัดการในองค์กรอย่างต่อเนื่อง เพื่อกำกับดูแลการบริหารข้อมูลให้มีความถูกต้อง ครบถ้วน และสามารถเปิดเผยแก่ผู้ที่เกี่ยวข้องได้อย่างชัดเจน บริษัทฯ มีนโยบายในการผลิตสินค้าให้มีคุณภาพและมาตรฐานสูงด้วยเทคโนโลยีการผลิตที่ทันสมัยและมีประสิทธิภาพ มีระบบการตรวจสอบคุณภาพสินค้าทุกขั้นตอน ทำให้สินค้าของบริษัทฯ ได้รับการรับรองมาตรฐานคุณภาพระดับสากล ดังนี้ ISO 9001 : 2008, Good Manufacturing Practice (GMP), Hazard Analysis Critical Control Point (HACCP), KOSHER, BRC Global Standards (เกรด AA) และ HALAL

นอกจากนี้ บริษัทฯ มุ่งมั่นที่จะรักษาและพัฒนา ระบบบริหารคุณภาพทั่วทั้งองค์กร เพื่อผลิตสินค้าที่มีคุณภาพและมีความปลอดภัยในการบริโภค บริษัทฯ ได้ให้ความสำคัญกับการวิจัยและพัฒนาผลิตภัณฑ์ เพื่อพัฒนาสินค้าที่มีคุณภาพและตอบสนองความต้องการของผู้บริโภค ให้เข้าถึงอาหารได้อย่างพอเพียงและมีโภชนาการที่ถูกต้องเหมาะสม ตลอดจนการเพิ่มขีดความสามารถของห้องปฏิบัติการ ดังเช่นบริษัทฯ ได้รับการรับรองความสามารถห้องปฏิบัติการทดสอบด้านอาหารตามมาตรฐาน ISO/IEC 17025 จากกระทรวงสาธารณสุข

methods and modern and standardized equipment. The Company's food manufacturing process is operated in accordance with HACCP and GMP management systems to ensure safety of our food products, and comply with laws and regulations of both Thailand and partner countries on food safety.

The Company's internal control procedure has continuously been improved to ensure that related data and information be accurate, complete, and can be explicitly disclosed to concerned parties. We have a policy to manufacture high quality and standard products through adoption of efficient and modern technologies and product quality traceability system at all production stages, as a result of which the Company has been certified with ISO 9001: 2008, Good Manufacturing Practice (GMP), Hazard Analysis Critical Control Point (HACCP), KOSHER, BRC Global Standards (Grade AA), and HALAL.

Thai Wah also strives to maintain and develop our Total Quality Management (TQM) in a bid to produce quality products that are safe to consume. Priority has been placed on product research and development to meet the need of consumers for adequate access to food and healthy nutrition. Our laboratory capacity has been enhanced, and as a result, the Company has been certified with ISO/IEC 17025 from Ministry of Public Health.

นอกจากนี้ แนวโน้มพฤติกรรมผู้บริโภคทั่วโลก ยังสะท้อนถึงการให้ความสำคัญกับอาหารที่มีคุณภาพและความปลอดภัยมากขึ้น เน้นการบริโภคอาหารมีโภชนาการ และผ่านกระบวนการผลิตที่ปลอดภัย นอกเหนือไปจากรสชาติ ความหลากหลาย และความสะอาดสบาย จากสถานการณ์ความท้าทายดังกล่าวถือเป็นโอกาสสำคัญที่บริษัทฯ ต้องพัฒนาผลิตภัณฑ์อย่างต่อเนื่องอยู่เสมอ ตรวจสอบคุณภาพตลอดห่วงโซ่คุณค่า และการเสริมสร้างความรู้และโภชนาการที่ดีในสังคม เพื่อก้าวให้ทันต่อการเปลี่ยนแปลง

• **การแสดงผลจากผลิตภัณฑ์และบริการ**

บริษัทฯ ได้ตระหนักถึงความสำคัญในการแสดงข้อมูลที่ถูกต้องของสินค้า จึงกำหนดให้พิมพ์ซองและ/หรือฉลากสินค้าที่แสดงข้อมูลด้านโภชนาการ วิธีปรุงสินค้าที่ถูกต้อง และข้อมูลอื่นที่สอดคล้องตามกฎหมาย ระเบียบข้อบังคับ และมาตรฐานสากลต่างๆ ในทุกผลิตภัณฑ์ของบริษัทฯ ทั้งนี้ เพื่อให้ผู้บริโภคได้รับอรรถประโยชน์สูงสุดในการบริโภคสินค้า

In addition to taste, diversity, and convenience, worldwide consumer behavior trends also reflect priority on food quality and safety, especially nutritional food with safe production process. This is the challenge that the Company takes on in attempt to keep up with the changes, by way of constantly developing our products, controlling quality throughout the value chain, and instilling knowledge and awareness on good nutrition among the public.

• **Product and Service Labelling**

The Company has been aware of the importance in accurately displaying product information, and made it an obligation to attach the packages and/or labels of all Company's products with the information on nutrition, proper cooking instruction, and any other information that is in line with related laws, regulations, and international standards. This is in order for the consumers to get the most out of their consumption.



- ในปี 2561 ผลิตภัณฑ์วุ้นเส้นตรามังกรคู่ของบริษัท ได้รับรองมาตรฐานรสชาติอาหาร และคุณภาพ iTQi 2018 จากสถาบันรับรองด้านรสชาติและคุณภาพอาหารนานาชาติ ประเทศเบลเยียม ซึ่งนับเป็นวุ้นเส้นรายแรกในประเทศไทย และอาเซียน ที่ได้รับการกานันตีรสชาติและคุณภาพจากองค์กรชั้นนำของโลกแห่งนี้
- In 2018, the Company's "Double Dragon" dried bean vermicelli product has been certified with iTQi 2018 by Belgium's International Taste & Quality Institute. Double Dragon vermicelli is the first-ever brand of bean vermicelli in Thailand and the ASEAN region to be granted with the prestigious Superior Taste Award from the world's leading taste certification organization.

ความไว้วางใจต่อสินค้าภายใต้เครื่องหมายการค้าของบริษัท

บริษัทฯ เชื่อว่าภารกิจของเราคือการสร้างผลิตภัณฑ์คุณภาพสูงที่สุดไปด้วยคุณประโยชน์ ผ่านกระบวนการวิเคราะห์คุณภาพของอาหาร เพื่อให้ได้รับความไว้วางใจจากลูกค้าทั่วโลก นอกจากนี้ เพื่อให้ผลิตภัณฑ์คงความเป็นผู้นำอย่างยั่งยืน เรายังร่วมมือกับคู่ค้าทางธุรกิจในภูมิภาคอย่างต่อเนื่อง เพื่อค้นคว้าและพัฒนานวัตกรรมอย่างหลากหลายอย่างต่อเนื่อง

• การสื่อสารการตลาดและความเป็นส่วนตัวของลูกค้า

บริษัทฯ มุ่งมั่นผลิตสินค้าดี มีคุณภาพ ถูกสุขลักษณะ ปลอดภัยส่งมอบตรงเวลา สร้างความพึงพอใจให้แก่ผู้บริโภคและปรับปรุงระบบคุณภาพอย่างต่อเนื่อง มีการควบคุมการผลิตที่เป็นมาตรฐานสากล ความพึงพอใจจากลูกค้าจะเป็นตัวชี้วัดผลการดำเนินงานของบริษัท เพื่อนำมาพัฒนาและปรับปรุงคุณภาพของสินค้าและการบริการให้ดียิ่งๆ ขึ้นไป โดยในปี 2561 คะแนนความพึงพอใจของผลิตภัณฑ์ของบริษัท จากลูกค้าธุรกิจกลุ่ม

Brand Trust

The Company believes that our mission is to create quality products with nutritional values through food quality analysis process in a bid to gain trust from our customers across the globe. In order to sustain our product leadership, we strive to continuously collaborate with regional business partners in R&D and development of different innovations.

• Marketing Communication and Customer Privacy

The Company commits to produce quality, safe, and healthy products which are delivered on time to meet consumer's satisfaction. Quality and production control have been regularly implemented on par with the international standard. Customer satisfaction is our performance indicator, based on which product quality and services are further improved and developed. In 2018, customer's satisfaction

แป้งเฉลี่ยเท่ากับร้อยละ 86 คะแนน และจากลูกค้าธุรกิจกลุ่มอาหารเฉลี่ยเท่ากับร้อยละ 85 ทั้งนี้ทางบริษัทฯ มีการวางแผนเป้าหมายจะปรับปรุงคุณภาพอย่างต่อเนื่องให้ดีขึ้นเป็น 86 คะแนนของธุรกิจกลุ่มแป้ง และธุรกิจกลุ่มอาหาร ในปี 2562

on the Company's starch products is at the average of 86%, and on food products, 85%. Thai Wah has set a goal in 2019 to achieve the average of 86% for starch and food product satisfaction, through continuous improvement of product quality and services.

นอกจากนี้บริษัทฯ มีช่องทางสื่อสารถึงผู้บริโภคหลากหลายช่องทาง อาทิเช่น การสื่อสาร online กิจกรรมการชิงโชค โดยข้อมูลความเป็นส่วนตัวของลูกค้าทั้งหมดจะถูกเก็บรักษาไว้เป็นความลับตามนโยบายการรักษาความปลอดภัยของบริษัทฯ อย่างเคร่งครัด

The Company also maintains various communication channels with the customers, i.e., online communication, and loyalty program. All customer data will be kept strictly confidential in accordance with the Company's security policy.



ข้อมูลตามตัวชี้วัด GRI G4

GRI Content Index

	General Standard Disclosures	Page / Website / Note	External Assurance
Strategy and Analysis			
G4-1	Statement from CEO	Page 4	
Organizational Profile			
G4-3	Name of the organization.	Page 3	
G4-4	Primary brands, products, and services	Page 12	
G4-5	Location of the organization's headquarters	Page 14-15	
G4-6	Countries where the organization operates	Page 14-15	
G4-7	Nature of ownership and legal form	Annual Report page 35-39	
G4-8	Markets served	Page 14-15	
G4-9	Scale of the organization	Annual Report page 56	
G4-10	Total number of employees	Annual Report page 77	
G4-11	Percentage of total employees covered by collective bargaining agreements	Page 53	
G4-12	Organization's supply chain.	Page 12-13	
G4-13	Significant changes during the reporting period in size, structure, ownership, supply chain	Annual Report page 33-34 There was no significant change in size, structure, ownership, and chain	
G4-16	Memberships of association.	Page 4	
Identified Material Aspects and Boundaries			
G4-17	Subsidiaries Company	Annual Report page 35	
G4-18	Process for defining the report content and the aspect boundaries	Page 26	
G4-19	Material aspects	Page 19-23	
G4-20	Aspect boundary within the organization	Page 28-29	
G4-21	Aspect boundary outside the organization	Page 28-29	
Stakeholder Engagement			
G4-24	List of stakeholder groups engaged by the organization	Page 29	
G4-25	Basis for identification and selection of stakeholders	Page 28-29	
G4-26	Approach to stakeholder engagement	Page 29	
G4-27	Topics and concerns that have been raised through stakeholder engagement	Page 29	

	General Standard Disclosures	Page / Website / Note	External Assurance
Report Profile			
G4-28	Reporting period	Page 24-25	
G4-30	Reporting cycle	Page 24	
G4-31	The contact point for questions	Annual Report page 91	
G4-32	GRI Content Index	Page 65-66	
G4-33	Organization's policy and current practice	Annual Report page 80-90	
Governance			
G4-34	Governance structure of the organization	Page 7	
Ethics and Integrity			
G4-56	Organization values, principles, standards and norms	Page 3	





บริษัท ไทยวา จำกัด (มหาชน)

21/59, 21/63-64 อาคารไทยวา 1 ชั้น 20-21 ถนนสาทรใต้

แขวงทุ่งมหาเมฆ เขตสาทร กรุงเทพฯ 10120

โทรศัพท์ : 66 (0) 2285-0040, 66 (0) 2285-0031, 66 (0) 2285-0315-20

โทรสาร : 66 0 2285-0268, 66 (0) 2285-0270-71

เว็บไซต์ : www.thaiwah.com

Thai Wah Public Company Limited

21/59, 21/63-64 Thai Wah I, 20th 21st Floor,

South Sathorn Road, Tungmahamek, Bangkok 10120 Thailand

Tel : 66 (0) 2285-0040, 66 (0) 2285-0031, 66 (0) 2285-0315-20

Fax : 66 0 2285-0268, 66 (0) 2285-0270-71

Website : www.thaiwah.com

